

DOKUMENTACJA KONSERWATORSKA

PROGRAM PRAC KONSERWATORSKICH

**ELEMENTÓW WYSTROJU ELEWACJI I WNĘTRZ
W BUDYNKU TEATRU POLSKIEGO
- SCENA KAMERALNA,
PRZY UL. ŚWIDNICKIEJ 28 WE WROCŁAWIU.**



Autor programu:
PIOTR WANAT

WROCŁAW, GRUDZIEŃ 2023

DZIEŁO KONSERWATORSKIE I DOKUMENTACJA CHRONIONE PRAWEM AUTORSKIM

1. ZAGADNIENIA HISTORYCZNE

Budynek Sceny Kameralnej Teatru Polskiego znajduje się w północno-zachodniej części kwartału zabudowy wyznaczonego dziś ulicami: - od północy Menniczą (d. Kleine Groschen Gasse), od wschodu Widok (d. Siehdichfür), od południa Placem Teatralnym (d. Zwinger Platz) i od zachodu ul. Świdnicką (d. Schweidnitzer Str.). W 2 połowie XIX w. na posesji pod numerem Schweidnitzerstr 31, na rogu ul. Świdnickiej i Menniczej, działał browar Brauerei Pfeifferhof Carl Scholz. Jak wskazuje zachowana ikonografia z tego okresu, działka ta posiadała gęstą zabudowę: od północnego zachodu stał zwrócony frontem do ul. Świdnickiej, zachowany do dziś, narożny budynek mieszkalny (Wohnhaus). Od wschodu sąsiadował on z oficyną północną z przejazdem na parterze (Nördl. Seitenhaus, Kleine Groschen Gasse 2 - obecnie Mennicza 1). We wschodniej części podwórza znajdowała się okazała oficyna tylna/wschodnia (Hinterhaus/Hintergebaude) - trójkondygnacyjny budynek z poddaszem - na parterze od frontu znajdowały się biura, z tyłu magazyny, w których pod koniec XIX w. urządzono piwiarnię (Pfeifferhof, Hermana Vorwerka?). Od południa oficyna ta stykała się on z niższym, również trójkondygnacyjnym budynkiem z poddaszem, opisywanym jako oficyna boczna (Seitenhaus), mieszczącym w obrębie dolnej kondygnacji stajnie i powozownie. Część południową podwórza od zachodu zamykał budynek mieszczący biura (Komtorgebäude, Kompturgebaude), od zachodu przylegający do wschodniej zabudowy sąsiedniej działki przy ul. Świdnickiej (d. nr 29-30, obecnie 30-32), w której mieściła się do 1945 r. cukiernia Fruchtkonditorei. W październiku 1912 roku na podwórzu tej posesji, w nowo wzniesionym budynku, w miejscu zachodniego budynku biurowego, zostało otwarte kino Kammer-Lichtspiele. Trójkondygnacyjny budynek na planie prostokąta, o dłuższej osi na kierunku północ-południe, wkomponowany był w gęstą zabudowę parceli. Dwie elewacje - węższa północna, i szersza wschodnia posiadały skromny wystrój architektoniczny o formach secesyjnych, przy czym elewacja północna, z zaakcentowaną w formie zaokrąglonego pseudoryzalitu osią środkową, w której mieściło się wejście główne, posiadała charakter fasadowy. Kino zajmowało dolną kondygnację budynku, składało się z sali projekcyjnej zdolnej pomieścić 250 osób oraz balkonu na 130 osób. W dwóch górnych kondygnacjach, mieściły się lokale przeznaczone na działalność usługowo-handlową (biurową). Główne wejście do kina, a także schody prowadzące na balkon znajdowały się od północy. Ponadto w narożniku północno-wschodnim dobudówka o zaokrąglonych narożnikach, wysunięta nieznacznie przed lico elewacji wschodniej mieściła dodatkową klatkę schodową umożliwiającą m.in. komunikację z pomieszczeniami na dwóch górnych kondygnacjach. W 1928 roku kino zostało sprzedane firmie Schauburg AG für Theater und Lichtspiele, w 1943 roku zmieniono nazwę na Theater der Zeit. Ponadto pod tym adresem - 31 -

mieścił się także sklep-hurtownia i winiarnia Paula Schrodera, w reklamach z ok. 1925 r. przy kinie *im Hause der Kammerlichtspiele*.

Uszkodzony w trakcie działań wojennych 1945 r. budynek kina po wojnie został odbudowany i rozbudowany wg proj. Emila Kaliskiego, z adaptacją do funkcji teatralnej. Początkowo działał tu Państwowy Teatr Żydowski, sala teatralna z balkonem posiadała 475 miejsc. Ekran zastąpiła scena z obszernym podsceniem. 2 kwietnia 1949 roku miało miejsce uroczyste otwarcie. Od początku działania teatru z jego sceny korzystał zespół wrocławskiego Teatru Polskiego. W roku 1955 Państwowy Teatr Żydowski na stałe przeniósł się do Warszawy. Gmach pełnił rolę domu kultury i był siedzibą Towarzystwa Społeczno-Kulturalnego Żydów w Polsce. W roku 1968 Prezydium Dzielnicowej Rady Narodowej rozwiązało umowę wieczystego użytkowania teatru przez TSKŻ. W roku 1990 wojewoda wrocławski podjął decyzję o przekazaniu budynku Teatrowi Polskiemu. Oprócz powojennej odbudowy i rozbudowy, budynek teatru był kilkakrotnie remontowany, m.in. zapewne w 1972 r. (zachowała się część dokumentacji projektowej), w latach 2001-2002 przeprowadzono modernizację, w ramach której m.in. wymieniono i wzmocniono podłogi, wymieniono fotele na widowni, wykonano roboty elektryczne.

2. STAN ISTNIEJĄCY.

Obecnie w obrębie budynku Sceny Kameralnej Teatru Polskiego można wyróżnić trzy części.

Wszystkie murowane z cegły, tynkowane, podpiwniczone (częściowo?).

1. Dawny budynek kina Kammer-Lichtspiele, pierwotnie trójkondygnacyjny, uszkodzony w trakcie działań wojennych 1945 r. po wojnie został odbudowany i rozbudowany wg. proj. Emila Kaliskiego. Zniszczonej najwyższej kondygnacji poddasza użytkowego nie odbudowano, przekształceniom uległy także elewacje, m.in. zamurowano dawne wejście główne, zredukowano większość detalu, na elewacji wschodniej zamurowano pas okien doświetlających salę projekcyjną i przepruto nowe otwory wyjść. Od zachodu, w miejscu zniszczonej w 1945 r. kawiarni-cukierni Fruchtkonditorei, znajdującej się na tyłach posesji przy ul.Świdnickiej nr. 30-32, d.29-30) dobudowano część mieszczącą m.in. wejście główne, przedsionek z kasą, foyer z reprezentacyjną klatką schodową i antresolą, szatnie na dwóch poziomach, toalety oraz pracownię dekoratorską, a cały powiększony budynek nakryto nowym dachem.

Elewacje: w obrębie budynku dawnego kina pokryte tynkiem szlachetnym o fakturze cyklinowanej, wtórnie częściowo malowanym, ze skromnym detalem architektonicznym w formie profilowanego gzymsu międzykondygnacyjnego, i mocno wyładowanym prostym gzymsem wieńczącym; zarówno tynki jak i gzymsy wprowadzone niewątpliwie podczas powojennej odbudowy. Na elewacji północnej zachowane w formie zredukowanej oryginalne portale dawnego wejścia głównego i wejścia do narożnej klatki schodowej, ten ostatni pozbawiony pierwotnego zwieńczenia. Elewacja północna dobudowanej w 1949 r. części zachodniej tynkowana podobnie jak budynek d. kina (wyprawa szlachetna cyklinowana), z mocno wyładowanym gzymsem wieńczącym, na parterze w strefie wejścia głównego szerokie pasy boniowe - trzy od strony zachodniej, dwa od strony wschodniej, ponadto dwie bruzdy w tynku biegnące pod pasami okien tworzą jedyne horyzontalne podziały elewacji; w dolnej części elewacji, na styku z podestem wejścia głównego, cofnięty bardzo niski cokół z ustawionych pionowo czterech warstw główek ceglanych, w większości zasłonięty przez wtórny podest. Górna część elewacji zachodniej (w obrębie dwóch rzędów okien) nie tynkowana - eksponowany surowy watek ceglany, dolna część elewacji zasłonięta przez zabudowę działki nr 30-32.

Układ części okien w elewacjach północnej i wschodniej budynku dawnego kina odpowiada pierwotnym podziałom elewacji. Stolarka okienna i drzwiowa na elewacjach z różnych okresów, zachowana w różnym stanie: w obrębie budynku dawnego kina zapewne oryginalne (1912 r.), obecnie nie malowane, skrzydło drzwi wejściowych narożnej klatki schodowej razem z szyldem

klamki i ozdobną kratą, także część okien tej klatki schodowej zachowała oryginalne profilowane listwy ramiaków i przemykowe, być może także profilowane belki ślemieniowe; okna górnej kondygnacji elewacji wschodniej wtórne lub bardzo mocno przekształcone, razem z oknami narożnej klatki schodowej ze zredukowanymi podziałami, malowane na biało. Pozostałe okna i drzwi z czasu powojennej odbudowy, może częściowo wymienione w 1972 r., jednostkowo modernizowane i naprawiane w okresie późniejszym. Drzwi wejścia głównego, podobnie jak znajdujące się obok drzwi prowadzące bezpośrednio na zachodnią klatkę schodową, dwuskrzydłowe, z czasu powojennej odbudowy (1949 r.), dębowe (?), lakierowane, z zachowanym częściowo oryginalnym szkleniem z fazowaną krawędzią, okucia w większości wtórne, w dolnej części pasy blachy odbojowej. Stolarka okienna górnej kondygnacji malowana na biało, w niższej kondygnacji, podobnie jak drzwi wyjściowe z sali teatralnej, nie malowana.

Gzymsy i parapety okien opierzone blachą.

Wnętrza:

W budynku dawnego kina salę projekcyjną z balkonem zaadaptowano po przebudowie części wschodniej na potrzeby sali teatralnej. Wydaje się że uległa ona stosunkowo niewielkim przekształceniom: widoczne są elementy żelbetowej konstrukcji sali, nie zmieniony pozostał balkon, na suficie sali zachowały się prawdopodobnie oryginalne kasetony, w których pierwotnie zainstalowane było oświetlenie (?), na ścianach widowni do wysokości ok. 3,5 m. wykonano okładzinę imitującą płyty z zielonego marmuru, zwieńczoną takim samym profilowanym gzymsem; w dwóch wnękach grzejnikowych na ścianie wschodniej i zachodniej zachowały się repusowane w blasze miedzianej kraty, z plastyczną dekoracją o cechach klasycyzujących z przedstawieniem tańczących putti - na ścianie wsch., i tańczącymi nimfami - na zach. -. Widownia została gruntownie zmodernizowana w latach 2001-2002 (wymiana podłogi wraz z jej wzmocnieniem, wymiana foteli na widowni, roboty elektryczne), prawdopodobnie zmieniono niektóre wysokości, co widoczne jest na styku z okładziną ścienną. Część instalacji elektrycznej położona natynkowo/naściennie. Przebudowana została także całkowicie frontowa klatka schodowa (od zachodu), prowadząca m.in. na balkon - posadzki i schody wykonano z żółtego terrazzo, wykonując na posadzkach [i spocznikach] imitację podziałów na kwadratowe płyty układane diagonalnie i prostopadle; w stopniach schodów zachowały się z obu stron osadzone śruby służące zapewne do montażu prętów dywanowych. Balustrada pełna, z masywnym pochwytem, oraz ściany do wysokości ok. 0,9 m nad posadzką pokryte zieloną marmoryzacją podobną do tej z sali widowiskowej; ściany powyżej, podniebia schodów i sufity malowane na biało. Narożna klatka schodowa, z duszą, została prawdopodobnie zmieniona w niewielkim stopniu. Ściany tynkowane, malowane na biało; zachowała się oryginalna

balustrada schodów z prętów stalowych o przekroju kwadratowym, z dekoracyjnym wywinięciem i zakończeniem na najniższej kondygnacji, ponadto w wejściu do pomieszczenia nad widownią (dawny lokal usługowy, obecnie magazyn /rekwizytornia) zachowały się obite blachą drzwi o ściętych górnych narożnikach, ze szczeliną listową. Betonowy strop klatki powojenny, w nim zamontowane metalowe kółko, być może oryginalne, obecnie służące zapewne do transportu pionowego cięższych rekwizytów.

We wnętrzu dobudówki zachodniej w dolnej kondygnacji wspomniany przedsionek wejścia głównego z kasą biletową [na ścianie wsch. przedsionka dekoracyjna osłona grzejnika- dwie tańczące baletnice], z niego przez parę dwuskrzydłowych, przeszklonych, wahadłowych drzwi rozdzielonych masywnym filarem o zaokrąglonych krawędziach, wejście do wysokiego foyer z szatnią w części zachodniej i wejściem na parter widowni na ścianie wschodniej. Na ścianie południowej reprezentacyjne, trójbiegowe schody, prowadzące na antresolę powyżej i do bufetu umieszczonego na ścianie północnej; stąd, przez dwuskrzydłowe drzwi wahadłowe, jak w wejściu głównym, przejście do zachodniej klatki schodowej. Antresola wsparta na 6 okrągłych filarach/kolumnach, które stoją na blacie kontuaru szatni. Całe pomieszczenie oświetlone w górnej strefie podwójnym rzędem jednakowych prostokątnych okien na ścianach zachodniej i północnej, okna bez podziałów, oddzielone masywnymi, zaokrąglonymi filarami, tworzącymi nisze okienne między którymi głębokie parapety tworzące siedziska. Foyer nakryte stropem spływającym łukiem na ścianę wschodnią. Z antresoli przejście do północnej klatki schodowej, z której dostęp do górnej kondygnacji nad antresolą, w której części zachodniej niewielkie lobby z toaletami i szatnią dla widzów balkonu ; na posadzce żółte terrazzo, na ścianach w dolnej strefie okładzina imitująca zielony marmur, również na kontuarze szatni, analogicznie jak w pozostałej części teatru].

Posadzki i schody z żółtego terrazzo, z imitacją podziałów na kwadratowe płyty układane diagonalnie (posadzka parteru i na antresoli) i prostopadłe na spocznikach; w stopniach schodów zachowały się z obu stron osadzone śruby [z białego metalu] służące zapewne do montażu prętów dywanowych. Jedynie w obrębie szatni posadzka ma barwę jasnokremową i nie posiada imitacji podziałów na płyty. Balustrada schodów i antresoli pełna, z masywnym pochwytem, pokryta zieloną marmoryzacją analogiczną do tej z widowni sali teatralnej, podobnie ściany, filary, lada szatni, podokienniki antresoli; na ścianie wschodniej foyer imitacja okładziny marmurowej sięga do wysokości ok. 3,5 m. - do wysokości balustrady antresoli, i jest zwieńczona podobnym jak w sali teatralnej gzymsem; ściany powyżej marmoryzowanej okładziny, a także [podniebia schodów] i sufit tynkowane i malowane na biało, na dole także na jasnożółto.

Na parterze, w przedsionku i we foyer, we wnękach z grzejnikami na ścianie wschodniej zachowały się trzy repusowane w blasze miedzianej kraty, z klasycyzującą plastyczną dekoracją - z przedstawieniem Apolla grającego na lirze/harfie (w części północnej foyer) i dwiema baletnicami/tancerkami (dwie bardzo podobne kraty - w przedsionku i w części południowej foyer).

Wtórnie, najprawdopodobniej w trakcie remontu z 1972 r. wprowadzono we wnętrzu drobne zmiany - dodano drewnianą nadbudowę balustrady antresoli oraz podwieszono pod sufitem podobną zabudowę, na ścianie północnej antresoli wykonano bufet.

Na ścianach foyer drewniane witryny, prawdopodobnie wtórne, jedna w prostej ramie metalowej.

Stolarka drzwiowa i okienna:

W najstarszej części dawnego budynku kinowego elementy oryginalnej stolarki, jak już wspomniano wyżej, zachowały się w narożnej, północno-wschodniej klatce schodowej. Obok wymienionych profilowanych listew ramiaków zachowały się także, zapewne oryginalne, parapety o łukowym wykroju. Wszystkie okna, za wyjątkiem jednego, posiadają konstrukcję pojedynczą/ pojedyncze szklenie i są malowane.

Drzwi z foyer na widownię pełne, lakierowane/woskowane, klamki z sztyldami neobarokowe, mosiężne, zapewne wtórne, od strony foyer zachowane metalowe mechanizmy blokujące skrzydła w pozycji otwartej. Wszystkie drzwi w ciągach komunikacyjnych dwuskrzydłowe, wahadłowe, lakierowane, z pierwotnie fazowanymi szlifowanymi krawędziami tafli szklanych, okucia z białego metalu - zawiasy, klamki w formie kulistych gałek, listwy odbojowe w dolnej części skrzydeł, stopery BFK i CEGRO - na części drzwi (w posadzce zachowane osadzone metalowe tuleje do przytrzymania drzwi w pozycji otwartej/zamkniętej; podobne drzwi na balkon, lecz zablendowane i malowane. Do części pomieszczeń zachowane drzwi płytowe w okleinie drewnianej, nad niektórymi drzwiami zachowane metalowe napisy z żółtej blachy; część zawiasów i okuć, z białego metalu, może być oryginalna; niektóre skrzydła drzwiowe wtórne, m.in. współczesne z płyty MDF lub podobne, malowane na biało, wtórnie osadzone głębiej w ościeżach, z próbą uzupełnienia marmoryzowanej okładziny ścian w uproszczony sposób.

Okna na ścianie zachodniej i północnej foyer - nie malowane, lakierowane ramiaki, w górnej kondygnacji malowane na biało, większość okien tej oraz wyższej kondygnacji posiada prawdopodobnie w większości zachowane oryginalne (1949?) klamki z białego metalu, w wielu oknach zachowane jest także charakterystyczne szklenie "katedralne", być może oryginalne.

Na suficie przedsionka centralnie okrągły otwór, prawdopodobnie ślad po plafonierze, wyoblony filar w wejściu do foyer, rozdzielający dwoje drzwi, U-kształtna balustrada rozdzielająca przed kasą, okładzina stiukowa w dolnej części ścian, repusowana krata grzejnikowa - dwie tańczące baletnice, współczesne drewniane witryny, na drzwiach wejściowych do foyer metalowy napis PARTER, obok na skrzydle słabo czytelny ślad po napisie WEJŚCIE; SCENA.

Być może elementem pierwotnego wystroju są zachowane w różnych częściach wspólnych proste tafle lustrzane.

2. Od wschodu, do budynku dawnego kina przylega skrzydło południowe. Składa się ono z dwóch części - trójkondygnacyjnego, czteroosiowego budynku w części wschodniej, łączącego się z nieznacznie cofniętym, lecz znacznie głębszym, pięciokondygnacyjnym budynkiem, który łączy się bezpośrednio z południowo-wschodnim narożnikiem gmachu dawnego kina. W skrzydle tym mieszczą się m.in. portiernia, garderoby, toalety, pokoje gościnne oraz klatka schodowa umieszczona w wyższej, zachodniej części. Elewacje pozbawione detalu, zwieńczone gzymsem o formie analogicznej do gzymsu międzykondygnacyjnego na budynku dawnego kina, z wyróżnioną w formie pseudoryzalitu drugą od wschodu osią okienną; w kondygnacji poddasza małe okrągłe okna; w części zachodniej w elewacji dominują okna klatki schodowej zblokowane w jednym pionie. Na elewacjach, łącznie z gzymсами, wyprawa szlachetna o strukturze gruboziarnistej, cyklizowana, o fakturze bardzo podobnej do tynków na elewacji sąsiedniego budynku teatralnego. Stolarka okienna drewniana, bez podziałów, malowana na biało, w oknach klatki schodowej szklenie taflami o fakturze ryflowanej.

O ile część zachodnia skrzydła południowego została wzniesiona w 1949 r., jego część wschodnia powstała poprzez przebudowę wcześniejszego budynku oficyny południowej, o czym świadczy schemat kompozycyjny elewacji, a przede wszystkim zachowany pseudoryzalit: budynek w 1949 r. rozbudowano o jedną oś w kierunku zachodnim, przebudowano otwory okienne poddasza wprowadzając okulusy, a pozbawioną wcześniejszego skromnego detalu elewację pokryto tynkiem szlachetnym.

3. Do skrzydła południowego od wschodu przylega fragment zachowanego szczątkowo budynku oficyny wschodniej z ok. poł. XIX w. (na zachowanych planach z końca XIX i pocz. XX w. określany jako Hintergabäude lub Hinterhaus) należącego do dawnego browaru Scholza. Budynek ten, pierwotnie czterokondygnacyjny, uległ niemal całkowitemu zniszczeniu w 1945 r., po wojnie nie został odbudowany i obecnie zachowała się tylko kondygnacja parteru, z której do Teatru należy niewielki fragment w obrębie dwóch skrajnych osi od strony południowej, pełniący funkcje magazynu. Na elewacji zachowała się część detalu architektonicznego i tynków o formach klasycyzujących - opaska portalowa w osi północnej w formie boniowanych pilastrów, pozostałości boniowanego tynku ściany, podokiennik z płyciną w formie boni kopertowej (rautu) w osi południowej, profilowany gzyms strefy cokołowej; całość zachowanego fragmentu elewacji wieńczy architrav, nad nim słabo czytelne są detale prawdopodobnie nie zachowanej wyższej kondygnacji. Należy podkreślić, że detal dawnej fasady budynku wschodniego zachowany jest praktycznie wyłącznie w obrębie należącej do Teatru Polskiego części, i jest jedynym reliktem pierwotnego wystroju elewacji stojącego wcześniej w tym miejscu budynku. W wejściu do budynku, do którego prowadzą cztery granitowe stopnie, zachowały się dwa oryginalne skrzydła bramne, zdeformowane w górnej części (m.in. brak pierwotnego przeszklenia).

3. PROGRAM PRAC KONSERWATORSKICH

3.1. WNIOSKI I ZAŁOŻENIA KONSERWATORSKIE

Wydaje się, że budynek Teatru, wyremontowany i rozbudowany w 1949 r. według projektu Emila Kaliskiego, zachował się dość dobrze, spójny architektonicznie i estetycznie. Dotyczy to tak budynku dawnego kina, zintegrowanego z rozbudowaną częścią zachodnią, zarówno w zakresie elewacji i wnętrza, jak i budynku (skrzydła) południowego - przede wszystkim w zakresie elewacji, na uwagę zasługuje także znajdująca się w nim klatka schodowa.

Nadrzędnym celem planowanych prac konserwatorskich powinno być zachowanie jak największej ilości elementów historycznego wystroju elewacji i wnętrza, ze szczególnym uwzględnieniem niemal kompletnie zachowanych i posiadających cechy reprezentacyjne pomieszczeń głównego budynku teatru, zwłaszcza foyer z antresolą, przedsionka wejścia głównego i północnej klatki schodowej. Należy także zachować elementy oryginalne wnętrza widowni sali teatralnej (strop kasetonowy, słupy konstrukcji żelbetowej) oraz wprowadzone w 1949 roku elementy wystroju - marmoryzacje ścian. Konserwacji należy poddać wszystkie kraty (osłony grzejników) z bacy miedzianej. W obrębie narożnej klatki schodowej (północno-wschodniej) należy zachować i poddać renowacji drzwi wejściowe i balustradę schodów.

Zachowaniu i poddaniu konserwacji powinny też podlegać nieliczne pozostałe relikty pierwotnego wystroju i wyposażenia kina - elementy konstrukcyjne sali kinowej z kasetonowym stropem oraz klatka schodowa w narożniku północno-wschodnim razem z drzwiami na parterze.

Osobnym zagadnieniem jest kwestia zachowania i konserwacji reliktyw detalu architektonicznego elewacji oficyny tylnej - reprezentuje ona powszechny we wrocławskiej architekturze typ wystroju fasad o formie historyzującej realizowanego przede wszystkim w kamienicach czynszowych i sama w sobie nie przedstawia wyjątkowej wartości w tej kategorii. Jej zachowanie wydaje się ważne, ze względu na miejscowy kontekst - jest to jedyna pozostałość po zniszczonym dużym budynku oficyny, w kompleksie składającym się z okazałej mieszkalnej kamienicy frontowej, budynków usługowych i produkcyjnych (browar) stanowiących zabudowę parceli.

Interesującym konserwatorsko aspektem jest kwestia zastosowanych rodzajów szkła - dotyczy to przede wszystkim prac zrealizowanych w 1949 roku. Konieczne jest przeprowadzenie analizy występujących szkła, na obecnym etapie zidentyfikowano co najmniej dwa rodzaje dekoracyjnych tafli szklanych - szkło [ornamentowe] typu lanego o lekko pofalowanej powierzchni i zmiennej przejrzystości (katedralne), zachowane w oknach części wspólnych budynku teatralnego, oraz szkło

ornamentalne ryflowane występujące w pasie przeszklenia klatki schodowej w zachodniej części skrzydła południowego (prawdopodobne jest, że oba rodzaje szkła pochodzą z 1949 r.).

Przed realizacją prac konserwatorskich konieczne jest także wykonanie badań konserwatorskich, przede wszystkim stratygrafii tynków na elewacjach i we wnętrzach, oraz dokładne określenie techniki i technologii wykonania elementów wystroju.

3.1.1. TYNKI I DETAL ARCHITEKTONICZNY Z ZAPRAW MINERALNYCH.

Elewacje poszczególnych części kompleksu budynków Teatru powstały w różnym czasie, poddawane były remontom, dlatego konieczne jest wykonanie badań stratygraficznych w celu określenia historycznej kolorystyki oraz faktury tynków ścian i detalu architektonicznego z rozwarstwieniem dla głównych faz budowlanych (w szczególności odrębnej od reszty oficyny tylnej z 2 poł. XIX w. oraz tynków z powojennego remontu z 1949 r.).

Zakłada się zachowanie i ekspozycję tynków elewacyjnych i detalu dwóch głównych zachowanych faz budowlanych - dla budynku skrzydła wschodniego fazy XIX-wiecznej, dla pozostałych budynków fazy powojennej odbudowy wg projektu E. Kaliskiego z 1949 r. Dla nie tynkowanej elewacji zachodniej zasadne wydaje się zrealizowanie pierwotnego zamierzenia projektowego, zgodnie z zachowanymi rysunkami projektowymi z 1949 r., a w zakresie materiałowym powtórzenie rozwiązań zastosowanych na elewacji północnej. Tynki na elewacjach zespołu budynków Teatru, za wyjątkiem budynku oficyny wschodniej, są tynkami szlachetnymi i pierwotnie najprawdopodobniej nie były malowane, ich kolor wynikał z zastosowanych kruszyw i ewentualnych innych dodatków: pigmentów, łuszczyków, itp. Z tego względu szczególnie ważne jest określenie składu tynków szlachetnych, należy w tym celu wykonać dodatkowo analizy petrograficzne, ewentualnie inne konieczne badania określające technologię ich wykonania, ważne jest także porównanie tynków tej fazy zachowanych na różnych budynkach kompleksu teatralnego. Wtórnie tynki te były naprawiane, prawdopodobnie w całości pomalowane podczas remontu w 1972 r., a z okresu późniejszego pochodzi zapewne malowanie dolnej strefy tynków; widoczne są także wtórnie poprowadzone w grubości tynku i natynkowo instalacje elektryczne. Stan techniczny tynków na elewacjach jest zróżnicowany, częściowo zły i bardzo zły. Widoczne są spękania tynków, ich powierzchnia lokalnie silnie wypłukana, w miejscach regularnie lub trwale zawilgoconych porastana przez kolonie glonów; obróbki blacharskie miejscowo uszkodzone; parapety, zwłaszcza w obrębie górnej kondygnacji bardzo intensywnie zanieczyszczone ptasimi odchodami.

We wnętrzach wszystkie tynki są wtórnie malowane. Konieczne jest wykonanie badań stratygraficznych w celu określenia pierwotnej kolorystyki dla odpowiedniej fazy budowlanej oraz zweryfikowanie możliwości występowania reliktów dekoracji malarskich - występowanie takich dekoracji jest potwierdzone na zachowanych zdjęciach archiwalnych z wnętrza sali kinowej (fot.4).

3.1.2. OKŁADZINA STIUKOWA /SZTUKATERIE/MARMORYZACJE

Należy wykonać badania składu zaprawy stiukowej, w celu dokładnego określenia techniki i technologii jej wykonania. Poza konserwacją techniczną i estetyczną zachowanych stiuków, należy usunąć wszystkie wadliwe lub niestaranne naprawy i uzupełnienia i odtworzyć zniszczone fragmenty naśladowczo w technice oryginału.

3.1.3. POSADZKI TERRAZZO

Stan zachowania posadzek umiarkowanie dobry, częściowo zły. Występują uszkodzenia mechaniczne, przede wszystkim liczne spękania i drobne ubytki.

- ekspertyza mykologiczna [13] zaleca wymianę posadzki na parterze - ze względów konserwatorskich należy zachować oryginalne posadzki w możliwie jak największym zakresie; częściowa wymiana, jeśli konieczna, z zachowaniem zróżnicowania kolorystycznego w obrębie szatni parteru foyer;

- spękane, częściowo w naturalny sposób zdylatowane - spękania idą wzdłuż pozornych spoin;

- uszkodzenia eksploatacyjne - wyłobienia łukowe w posadzce po niewłaściwie odblokowanych ryglach pionowych skrzydeł drzwiowych,

- należy naprawić, uzupełnić, częściowo odtworzyć pokrywy kanału technicznego w posadzce foyer z zachowaniem różnic kolorystycznych;

- stopnice schodów wykonane prawdopodobnie jako elementy prefabrykowane, podstopnice oryginalnie zapewne tylko szlifowane (podobnie jak listwy cokołowe w okładzinie stiukowej ścian?);

- należy zachować i powtórzyć układ bruzd imitujący podział na płyty posadzkowe;

- konieczne badanie składu zaprawy, w tym rodzaju i frakcji kruszywa, opracowanie receptury zaprawy do uzupełniania ubytków o odpowiednich właściwościach fizyko-mechanicznych, m.in. wytrzymałości na ściskanie i ścieralności.

3.1.4. DETAL KAMIENNY - GRANIT

Elementy granitowe występują w niewielkim zakresie, zachowały się stopnie granitowe w wejściu do oficyny wschodniej (cztery stopnie) i w wejściu do narożnej klatki schodowej głównego budynku (dwa stopnie). Wykonane zostały z jasnoszarego granitu typu Strzegomskiego. Zachowane są w dość dobrym stanie i wymagają wykonania prac konserwatorskich o charakterze profilaktycznym.

3.1.5. DETAL CERAMICZNY

Detal ceramiczny występuje na elewacji budynku teatralnego w strefie cokołowej, ponadto w wejściu do narożnej północno-wschodniej klatki schodowej posadzkę wyłożono sześciobocznymi płytkami z ciemnopomarańczowej ceramiki o niskiej nasiąkliwości. W zdecydowanie złym stanie zachowana jest okładzina cokołu - cegła jest powierzchniowo wypłukana, częściowo pokryta ciemnymi nawarstwieniami, miejscowo zdeintegrowana i osypuje się, spoina częściowo wypłukana, częściowo wykrusza się. Płytki posadzkowe zachowane w stopniu dobrym/zadowolającym (?).

3.1.6. ELEMENTY DREWNIANE STOLARKA OKIENNA I DRZWIOWA, WITRYNY ITP.

Nie wykonano identyfikacji rodzajów drewna metodami analitycznymi (analiza mikroskopowa), część stolarki okiennej/drzwiowej jest obecnie malowana.

W przypadku zachowanych niektórych, zwłaszcza najstarszych elementów stolarki okiennej i drzwiowej - faza 1 - 2 poł. XIX w brama w elewacji oficyny wschodniej i faza 2 - 1912 - elementy oryginalnej stolarki (ramiaki okien, parapety) zachowane w narożnej klatce schodowej północno-wschodniej - znaczna część okien posiada częściowo zachowane elementy oryginalne - jak np. ramiaki, listwy przymykowe, listwy mocujące szyby(?), profile ozdobne na belkach ślemieniowych, parapety - należy wykonać inwentaryzację zachowanych elementów oraz określić, które elementy należy pozostawić i poddać pracom konserwatorskim. Zachowane w wejściu do narożnej klatki schodowej scesyjne drzwi poddać konserwacji. W przypadku elewacji wschodniej i północnej budynku dawnego kina oryginalna stolarka okienna z 1912 roku została w trakcie odbudowy w 1949 roku uproszczona (likwidacja większości drobnych podziałów tafli szklanych szczeblinami), pozostały nieliczne elementy oryginalne. Zasadna wydaje się całkowita wymiana tej stolarki na nową, z powtórzeniem istniejących podziałów, względnie tych z projektu E. Kaliskiego z 1949 roku.

Stan techniczny stolarki okiennej z fazy rozbudowy budynku teatru w 1949 r. bardzo zły, jej forma jest prosta - zasadne wydaje się zaprojektowanie nowej, z powtórzeniem, w miarę możliwości, pierwotnej formy i kolorystyki (lakierowane?) oraz powtórzeniem formy klamek. Drzwi z tego okresu - należy zachować wewnętrzne drzwi wahadłowe wejścia głównego, przeprowadzić ich renowację z odtworzeniem pierwotnej formy okuć - np. gałki, listwy odbojowe, stopery, napisy z blachy (PARTER, BALKON, ORKIESTRA, SCENA itp.), a także fazowania tafli szklanych. Jednoskrzydłowe drzwi płycinowe fornirowane (?) - w budynku zachodnim - foyer (3? szt.) do renowacji, w tym wydaje się część klamek i zawiasów oryginalna. W związku z koniecznością wygrozdzenia pożarowego północnej klatki schodowej w budynku głównym, należy rozważyć możliwość zachowania dwóch par oryginalnych drzwi wahadłowych z 1949 roku znajdujących się w zachodniej ścianie klatki (w kondygnacji parteru i połączenia z antresolą foyer). Jeśli nie będzie możliwości zachowania tych drzwi, nowoprojektowane drzwi powinny maksymalnie wiernie powtórzyć formę oryginału, łącznie z zastosowaniem m.in. elementów metalowych - gałek, listew odbojowych. Drzwi wejściowe w elewacji północnej, wprowadzone w 1949 roku (3 kpl.) są w znacznym stopniu przekształcone i zasadne wydaje się wykonanie nowych, wzorowanych na istniejących (dwuskrzydłowe z zachowaniem podziałów i przeszkleń). Dwuskrzydłowe drzwi wejściowe na widownię, a zwłaszcza wyjściowe są wtórne, z pewnością takie są ich neobarokowe klamki.

Należy określić, które elementy stolarki z 1949 i 1972 r. (antresola), - nadbudowa balustrady antresoli, bufet, oświetlenie na ścianie zach., ewentualnie inne elementy drewniane /parapety, być może częściowo szafki w kontuarach (ladach) w szatniach, pozostawić po renowacji. Wybrane elementy oryginalnej stolarki okiennej z 1949 roku na poziomie antresoli lub kondygnacji powyżej (lobby) można zostawić np. jako spolia (atrapy) od strony wewnętrznej nowej stolarki.

W trakcie konserwacji stolarki należy stosować wkręty i śruby o formie maksymalnie zbliżonej do oryginału - łby półkuliste, soczewkowe, płaskie, z nacięciem prostym; nie dopuszcza się stosowania w miejscach widocznych współczesnych śrub z gniazdami krzyżowymi lub podobnymi.

Konieczne badania stratygraficzne w celu określenia pierwotnej kolorystyki elementów drewnianych.

3.1.7. ELEMENTY METALOWE

W obrębie całego Teatru występuje duża ilość różnorodnych elementów metalowych - dekoracyjnych i o charakterze użytkowym, które należy poddać pracom konserwatorskim, a częściowo należy wykonać nowe według zachowanych wzorów. Elementy te wykonane są z różnych metali lub stopów, ich wstępną identyfikację przeprowadzono [metodami instrumentalnymi], wyłącznie na podstawie analizy makroskopowej; konieczna analiza elementów metalowych pod względem techniki wykonania oraz badania stratygraficzne w celu określenia pierwotnej kolorystyki elementów malowanych [?]. Ogólnie elementy metalowe można podzielić ze względu na rodzaj użytych materiałów na:

- elementy z miedzi lub jej stopów - zachowanych jest pięć ozdobnych krat/ązurowych paneli, stanowiących osłony grzejników umieszczonych we wnękach w pomieszczeniach przedsionka (jedna krata), foyer (dwie kraty) i widowni (dwie kraty); kraty zdobione figuralno-ornamentalną dekoracją plastyczną wykonane zostały z blachy miedzianej - z arkuszy blachy wycięta została ażurowa forma kraty, przedstawienia figuralne i ornamenty, wykonano wg indywidualnych projektów w technice repusowania; ze względu na znaczne rozmiary krat, wykonane zostały z dwóch arkuszy blachy, które lutowano; ich stan zachowania jest średni, częściowo zły - posiadają liczne uszkodzenia mechaniczne, deformacje, na powierzchni występują miejscowo zabrudzenia farbą, lokalnie produkty korozji miedzi oraz skupiska samorzutnie powstałej zielonej patyny węglanowej, brunatna powłoka pasywacyjna tlenku miedziawego (kuprytu); do grupy tej zaliczyć można także secesyjny szyld w drzwiach parteru w narożnej klatce schodowej w budynku głównym (klamka wtórna); wtórne i jak się wydaje bezwartościowe konserwatorsko są neobarokowe klamki i listwy odbojowe dwuskrzydłowych drzwi wejściowych i wyjściowych widowni;
- elementy stalowe (np. krata w drzwiach parteru, balustrada schodów i drzwi stalowe drugiej kondygnacji (trapezowe) w narożnej klatce schodowej w budynku głównym, być może także blok/koło do wciągania rekwizytów (stalowe?), na stopnie narożnej klatki schodowej, mechanizmy blokowania drzwi wejścia głównego i na widownię); stalowe trzpienie gwintowane osadzone w stopniach schodów służące do mocowania chodników/dywanów;
- elementy żeliwne - grzejniki z 1949 r.(?) i 1972 r., zwłaszcza te ostatnie bezwartościowe;
- elementy wykonane z innych metali lub stopów - aluminium, stopy ZnAl [?] - klamki, gałki, szyldy itp., do tej grupy można zaliczyć chromowane obejmy na "głowicach filarów głównej szatni we foyer;
- należy określić, które elementy okuć i drobnej metaloplastyki pozostawić i poddać renowacji

3.2. SZCZEGÓŁOWY PROGRAM PRAC KONSERWATORSKICH

3.2.1. TYNKI I DETAL ARCHITEKTONICZNY Z ZAPRAW MINERALNYCH.

1. Wykonanie badań stratygraficznych i technologicznych tynków i detalu sztukatorskiego.
2. Oczyszczenie wstępne tynków i detalu sztukatorskiego.
3. Inwentaryzacja profili i detali architektonicznych.
4. Wzmocnienie wstępne tynków hydrofilnym środkiem na bazie tetraetoksylanu - np. Remmers KSE 100.
5. Demontaż obróbek blacharskich. Usunięcie z lica elewacji wtórnych zapraw, elementów metalowych, instalacji itp.
6. Usunięcie z powierzchni tynków i detalu sztukatorskiego wtórnych powłok malarskich.
7. Dezynfekcja partii skażonych biologicznie - np. Sikagard 715 W.
8. Wzmocnienie tynków i detalu sztukatorskiego przeznaczonych do pozostawienia - impregnacja roztworem żywicy krzemooorganicznej na bazie tetraetoksylanu, np. Remmers KSE 300.
9. Podklejenie odspojonych tynków - iniekcja zaprawami na bazie mikrocementów, np. Remmers ICS 2K, Ledan TB1
10. Uzupełnienie ubytków w tynkach przy użyciu zapraw mineralnych o maksymalnie zbliżonych do oryginału właściwościach fizyko-mechanicznych z odtworzeniem pierwotnej struktury i faktury, dla tynków szlachetnych skład należy określić w oparciu o wykonane badania konserwatorskie (por. p.1);
-zaleca się stosowanie specjalistycznych zapraw renowacyjnych np. Baumiť, Keim, KaBe, Tubag, względnie na podstawie indywidualnie opracowanych receptur, dobranych odpowiednio do uzupełnianego podłoża.
11. Uzupełnienie ubytków w detalu sztukatorskim przy użyciu zapraw mineralnych o maksymalnie zbliżonych do oryginału właściwościach fizyko-mechanicznych z odtworzeniem pierwotnej struktury i faktury, dla tynków szlachetnych skład należy określić w oparciu o wykonane badania konserwatorskie;

-zaleca się stosowanie specjalistycznych zapraw renowacyjnych np. Baunit, Keim, KaBe, Tubag, względnie na podstawie indywidualnie opracowanych receptur, dobranych odpowiednio do uzupełnianego podłoża.

12. Wykonanie nowych obróbek blacharskich.

13. Scalenie kolorystyczne uzupełnień w obrębie tynków szlachetnych w technice laserunkowej. Ewentualne malowanie tynków i detalu sztukatorskiego wg kolorystyki ustalonej na podstawie badań stratygraficznych i uzgodnionych z DWKZ; do malowania zaleca się stosowanie wysokodyfuzyjnych farb silikatowych np. Keim Restauro Lasur.

14. Malowanie tynków i detalu sztukatorskiego budynku oficyny wschodniej wg kolorystyki ustalonej na podstawie badań stratygraficznych i uzgodnionych z DWKZ; do malowania zaleca się stosowanie wysokodyfuzyjnych farb silikatowych np. Keim, Caparol.

15. Założenie depigonali w miejscach narażonych na bytowanie ptaków.

3.2.2. MARMORYZACJA (OKŁADZINA STIUKOWA ŚCIAN, DETAL ARCHITEKTONICZNY).

1. Oczyszczenie wstępne.
2. Wykonanie badań technologicznych zaprawy, inwentaryzacja profili, i szczegółowa dokumentacja stanu zachowania elementów oryginalnych.
3. Usunięcie elementów wtórnych, w tym instalacji elektrycznych, innych, wtórnych uzupełnień.
4. Oczyszczenie powierzchni wyprawy stiukowej metodami fizyko-chemicznymi i mechanicznymi - szczegółowa metodyka po wykonaniu analiz składu zaprawy, wykonaniu prób i ocenie skuteczności.
5. Podklejenie odspojonych fragmentów, iniekcja szczelin i spękań - drobne spękania dyspersją żywicy akrylowej, np. Primal AC 33, większe przy użyciu specjalistycznych zapraw mineralnych np. Ledan TB1 lub niskolepkich żywic epoksydowych, np. Remmers IR Epoxy 100.
6. Uzupełnienie ubytków podłoża przy użyciu zapraw mineralnych na bazie białego cementu o maksymalnie zbliżonych do oryginału właściwościach fizyko-mechanicznych.
7. Uzupełnienie ubytków warstwy stiuku - zaprawa o składzie dobranym w oparciu o wykonane badania konserwatorskie (por. p.2).
8. Rekonstrukcja zniszczonych elementów okładziny ściennej i detali architektonicznych - technologia jak w pp. 6 i 7.
9. Szlifowanie i polerowanie powierzchni marmoryzacji celem przywrócenia pierwotnego połysku.
10. Zabezpieczenie powierzchni marmoryzacji warstwą mikrowosku, np. Cosmoloid H80, przepolerowanie woskowanych powierzchni.

3.2.3. POSADZKI TERRAZZO

1. Oczyszczenie wstępne.
2. Wykonanie badań technologicznych zaprawy terrazzo, szczegółowa dokumentacja stanu zachowania elementów oryginalnych.
3. Usunięcie wtórnych uzupełnień.
4. Oczyszczenie powierzchni metodami fizyko-chemicznymi (np. mycie strumieniem pary z użyciem detergentu, np. Contrad 2000, Coverax Conil 1, czyszczenie dobranymi rozpuszczalnikami organicznymi, np. Toluen, ksylen, octan etylu, aceton) i mechanicznymi - szczegółowa metodyka po wykonaniu prób i ocenie skuteczności.
5. Oczyszczenie pustek i szczelin sprężonym powietrzem, iniekcja pustek, szczelin i spękań, podklejenie odspojonych fragmentów warstwy wierzchniej terrazzo zaprawami na bazie mikrocementów, np. Remmers ICS 2K, Ledan TB1 lub żywic epoksydowych z ewentualnym dodatkiem wypełniaczy, np., Remmers IR Epoxy 100; wybór środka po wykonaniu prób i ocenie skuteczności.
6. Uzupełnienie ubytków podłoża zaprawą cementową na bazie białego cementu.
7. Uzupełnienie ubytków warstwy wierzchniej, z zachowaniem podziałów na płyty - zaprawa cementowa z mieszanką odpowiednich kruszyw i dodatków, o składzie opracowanym na podstawie badań technologicznych (por. p.2).
8. Szlifowanie i polerowanie powierzchni celem przywrócenia pierwotnego połysku.
9. Zabezpieczenie powierzchni warstwą mikrowosku, np. Cosmoloid H80, przepolerowanie.

3.2.4. DETAL KAMIENNY - GRANIT.

1. Oczyszczenie wstępne.
2. Staranne usunięcie spoin.
3. Oczyszczenie elementów granitowych - mycie metodą hydotermodynamiczną z użyciem kwaśnego środka na bazie HF o stężeniu do 5%.
4. Usunięcie trudnorozpuszczalnych zanieczyszczeń organicznych, smoły itp. przy użyciu wybranych rozpuszczalników organicznych (np. toluen, ksylen, aceton) lub kompozycji do usuwania powłok lakierniczych, substancji oleistych, np. Scansol, Coverax Losonit.
5. Ewentualne doczyszczenie powierzchni kamienia metodami fizyko-mechanicznymi wybranymi w drodze prób (np. skalpele, dłuta kamieniarskie, tarcze korundowe, szczotki metalowe itp.).
6. Dezynfekcja - np. Sikagard 715 W.
7. Wykonanie nowych spoin z renowacyjnej zaprawy mineralnej do spoinowania barwionej w masie, np. Keim Restauro Fuge lub Remmers Fugenmörtel ECC.

3.2.5. DETAL CERAMICZNY.

1. Oczyszczenie wstępne elementów ceramicznych.
2. Staranne usunięcie spoin.
3. Oczyszczenie elementów ceramicznych metodą ablacji laserowej, ewentualnie (tylko okładzina cokołowa) - mycie metodą hydrottermodynamiczną z użyciem kwaśnego środka na bazie HF o stężeniu do 5%.
4. Usunięcie trudnorozpuszczalnych zanieczyszczeń organicznych, smoły itp. przy użyciu wybranych rozpuszczalników organicznych (np. toluen, ksylen, aceton) lub kompozycji do usuwania powłok lakierniczych, substancji oleistych, np. Scansol, Coverax Lozonit.
5. Ewentualne doczyszczanie powierzchni ceramiki metodami fizyko-mechanicznymi wybranymi w drodze prób (np. metodą mikropiaskowania - dobór rodzaju ścierniwa po wykonaniu prób, ewentualne dalsze doczyszczanie przy pomocy skalpeli, dłut kamieniarskich, tarcz korundowych, szczotek metalowych itp.).
6. Dezynfekcja partii skażonych biologicznie - np. Sikagard 715 W.
7. Odsolenie okładziny cokołowej metodą migracji soli do rozszerzonego środowiska (okłady z waty celulozowej i wody destylowanej).
8. Wzmocnienie ceramicznej okładziny cokołowej - impregnacja roztworem żywicy krzemooorganicznej na bazie tetraetoksylanu, np. Remmers KSE 300, Keim Silex OH.
9. Uzupełnienie ubytków renowacyjną zaprawą mineralną na bazie spoiw hydraulicznych barwioną w masie, o parametrach fizyko-mechanicznych maksymalnie zbliżonych do uzupełnianego materiału ceramicznego; przy uzupełnianiu ubytków w płytkach posadzkowych zaleca się użycie jako wody zarobowej zaprawy dyspersji żywicy akrylowej, np. Remmers ZM HF (Haftfest).
10. Wykonanie scalenia kolorystycznego uzupełnianych partii w technice laserunkowej - np. Keim Restauro Lasur.
11. Wykonanie nowych spoin z renowacyjnej zaprawy mineralnej do spoinowania barwionej w masie, np. Keim Restauro Fuge.

3.2.6. STOLARKA OKIENNA I DRZWIOWA

1. Demontaż wszystkich możliwych do zdemontowania elementów stolarki okiennej i drzwiowej przeznaczonych do konserwacji, demontaż elementów przeznaczonych do rozbiórki, elementów wtórnych, zabudowy balustrady, oświetlenie i bufetu antresoli (?) itp.
2. Wykonanie inwentaryzacji i dokumentacji stanu zachowania elementów oryginalnych, inwentaryzacja okuć.
3. Wykonanie badań konserwatorskich - identyfikacja rodzajów drewna, badania stratygraficzne powłok malarskich w celu określenia kolorystyki i sposobu wykończenia powierzchni poszczególnych elementów.
4. Ostrożny demontaż okuć i przeszkleń.
5. Oczyszczenie powierzchni drewna z powłok malarskich metodami fizyko-chemicznymi i mechanicznymi - wybór metod po wykonaniu prób i ocenie skuteczności. Należy zachować w formie świadków pozostałości oryginalnych warstw malarskich/lakierniczych.
6. Dezynfekcja i dezynsekcja porażonych biologicznie elementów stolarki, np. Preventol RI 50, Biotin - T, Per-xil 10 .
7. Wykonanie napraw stolarskich - klejenie spękań, flekowanie ubytków, wtórnych otworów itp., wymiana najbardziej uszkodzonych elementów lub ich fragmentów, z użyciem drewna odpowiedniego dla naprawianego elementu.
8. Szpachlowanie drobnych ubytków elastycznym kitem akrylowym, szlifowanie powierzchni w celu jej wyrównania i poprawienia przyczepności kolejnych warstw (np. Alsibois, Tikurila).
9. Malowanie/lakierowanie powierzchni elementów drewnianych zgodnie z wynikami badań konserwatorskich (p. 3), w kolorystyce zatwierdzonej przez DWKZ.
10. Montaż okuć (klamek, sztyldów, zawiasów, pasów blachy odbojowej itp., w tym poddanych renowacji zachowanych elementów oryginalnych - por. p. 2.4).
11. Montaż przeszkleń.
12. Montaż gotowych elementów po wykonanej konserwacji.

3.2.7. ELEMENTY METALOWE

3.2.7.1. ELEMENTY Z BLACHY MIEDZIANEJ - KRATY STANOWIĄCE OSŁONĘ GRZEJNIKÓW

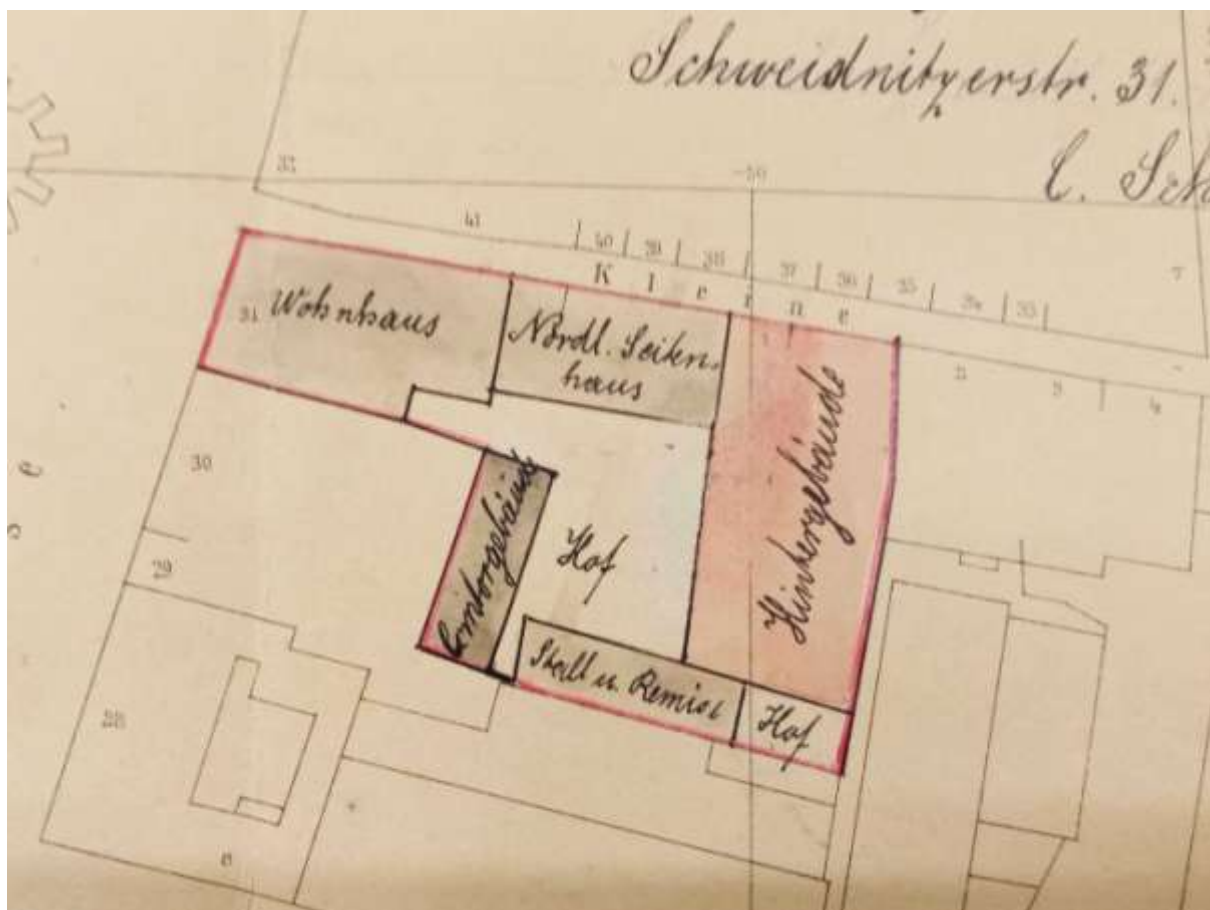
1. Demontaż krat.
2. Wykonanie inwentaryzacji i dokumentacji stanu zachowania.
3. Oczyszczenie powierzchni metalu z lakierów/powłok zabezpieczających - metody fizyko-chemiczne przy użyciu wybranych rozpuszczalników organicznych (np. toluen, ksylen, aceton) lub kompozycji do usuwania powłok lakierniczych, np. Scansol.
4. Doczyszczanie z pozostałych zanieczyszczeń typu nieorganicznego mocno zespolonych z podłożem metodami mechanicznymi - sztyfty z włókna szklanego, szczotki nylonowe, strumień pary wodnej - wybór metody na podstawie wykonanych prób i oceny skuteczności.
5. Usunięcie nawarstwień siarczkowych, ewentualnie także patyny węglanowej w sposób mechaniczny z zachowaniem warstewki patyny szlachetnej tlenku miedziawego (kuprytu) – metoda strumieniowo-ścierna.
6. Naprawa uszkodzeń mechanicznych, deformacji - technikami metaloplastycznym, i metodami repuserskimi.
7. Lutowanie i opracowanie mechaniczne lutów.
8. Antykorozyjne zabezpieczenie powierzchni metalu:
 - 9.1. Naniesienie inhibitora kontaktowego dla miedzi – roztwór benzotriazolu w etanolu.
 - 9.2. Pokrycie krat roztworem Paraloidu B-44 z 1% dodatkiem kontaktowego inhibitora korozji.
 - 9.3. Zabezpieczenie powierzchni woskiem mikrokrystalicznym Cosmoloid 80H i przepolerowanie warstwy naniesionego wosku mikrokrystalicznego.
10. Montaż krat po konserwacji.

4. LITERATURA.

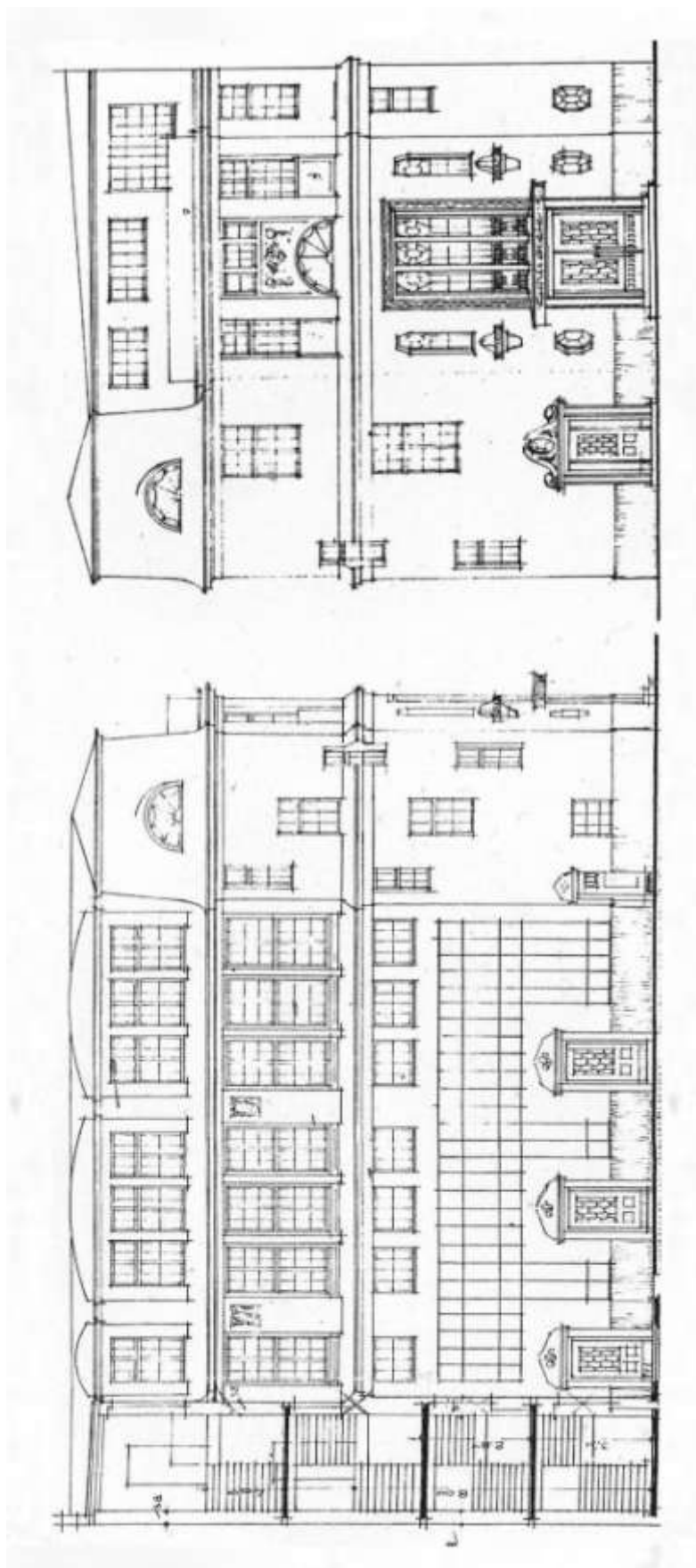
1. Nechay J. Wyprawy szlachetne i kamień sztuczny, Warszawa 1960
2. Hermel J. Tynki szlachetne, stiuki, sztukaterie, Warszawa 1962 [R.2.7. s.109]
3. Profilaktyczna konserwacja kamiennych obiektów zabytkowych pod red. W. Domasłowskiego, Toruń 1993.
4. Breitenfeldt j., Der Marmor-Cement im Neuen Museum von Berlin. Eine spezielle Materialtechnik des 19. Jahrhunderts. 1995
5. Ulica Świdnicka we Wrocławiu, . il. 40, Wrocław 1995.
6. Hawałej A., Teatr Polski gra ..., Wrocław 1996.
7. Teatr Polski we Wrocławiu : 50 lat, oprac. red. Jan Stolarczyk ; oprac. dokumentacji Elżbieta Małecka, Wrocław 1996.
8. Grzegorzczak B., Architektura i budownictwo teatralne we Wrocławiu od około 1770 roku do schyłku XIX wieku, Wrocław 2000.
9. Majewski T., Teatry dramatyczne Wrocławia w okresie rządów narodowosocjalistycznych 1933-1944, Wrocław 2003.
10. Małgorzata Olechnowicz, Emil Kalicki, nota biograficzna w: Historia Wrocławia 2006, s.333
11. Rekonstrukcje, red. Jarosław Minałto, Piotr Rudzki, Marzena Sadocha, Teatr Polski, Wrocław 2010.
12. Korpała M., Technologia szlachetnych wypraw tynkarskich, Przegląd Budowlany 6/2018, ss.46-56
13. Kunert J., Matkowski K., Ekspertyza mykologiczno-budowlana, 2022



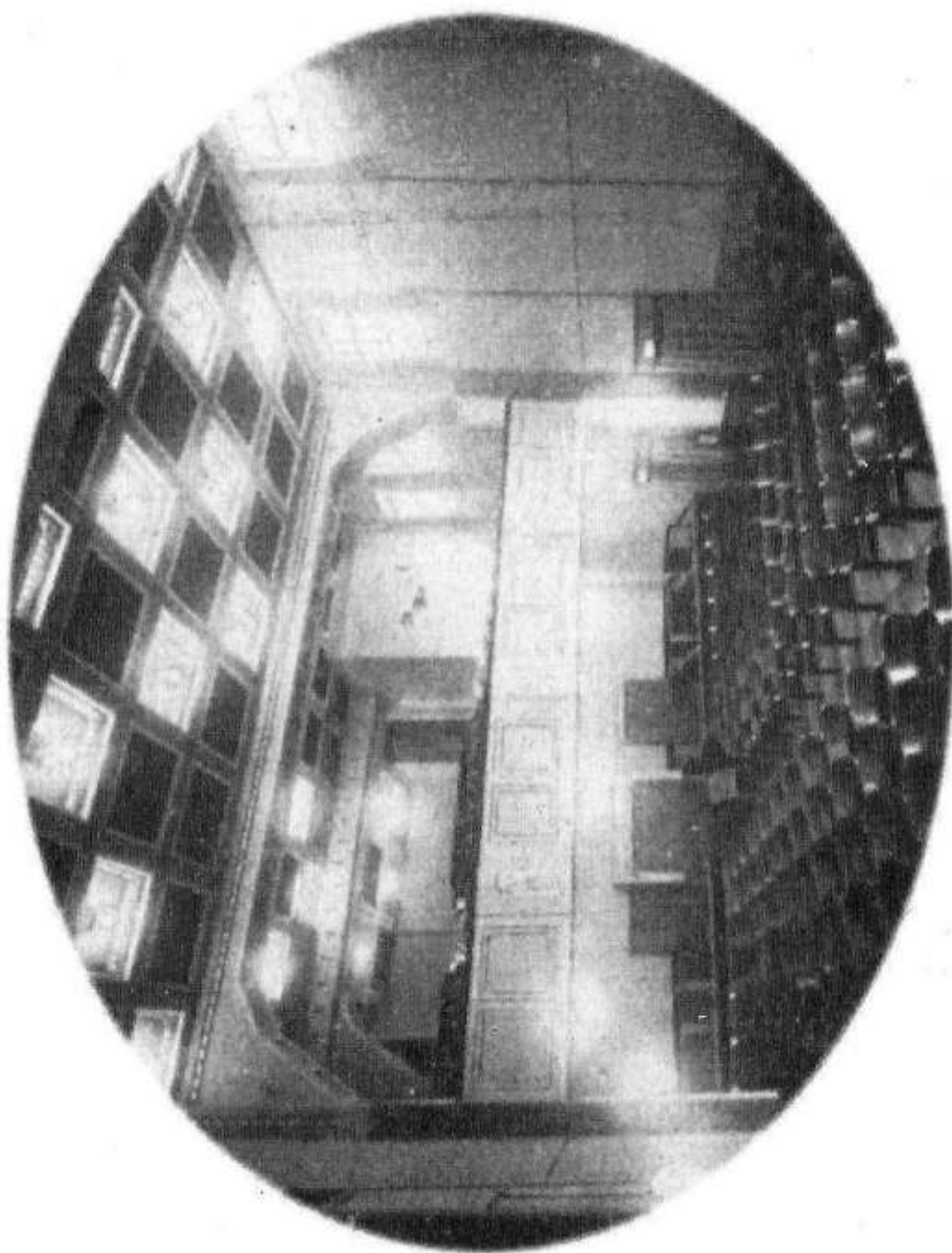
FOT.I. WIDOK OD ZACHODU NA ZABUDOWĘ DZIAŁKI PRZY UL. ŚWIDNICKIEJ 28 (D. 31), OK. 1860 R., RYSUNEK W SCHLESISCHE ZEITUNG, 11.8.1934, S.10, ZA: ULICA ŚWIDNICKA WE WROCŁAWIU, WROCŁAW 1995, IL.40.



FOT.II. PLAN ZABUDOWY DZIAŁKI PRZY UL. ŚWIDNICKIEJ 31 (DAWNEJ, OBECNIE NR 28), STAN Z LAT 90 XIX W. W LEWYM GÓRNYM ROGU ISTNIEJĄCA DO DZIŚ KAMIENICA MIESZCZAŃSKA (WOHNHAUS) NA ROGU UL. ŚWIDNICKIEJ I MENNICZEJ. OBOK Z PRAWEJ STRONY OFICyna PÓŁNOCNA (NORDL.SEIKEN.HAUS). OD STRONY UL. MENNICZEJ ZACHOWANY POD NUMEREM 1 (DAWNY NR 2 KLEINE). Z PRAWEJ STRONY W CZĘŚCI WSCHODNIEJ DZIAŁKI BUDYNEK OFICyny WSCHODNIEJ (TYLNEJ HINTERGEBÄUDE). W CZĘŚCI POŁUDNIOWEJ DZIAŁKI BUDYNEK BIUROWY ZE STAJNIAMI I POWOZOWNIĄ W KONDYGNACJI PARTERU (STALL U. REMISE). W POŁUDNIOWO-ZACHODNIEJ CZĘŚCI DZIAŁKI BUDYNEK BIUROWY (CONTORGEBAUDE), OD ZACHODU PRZYLEGAJĄCY DO TYLNEJ CZĘŚCI POSESJI PRZY UL. ŚWIDNICKIEJ 29-30 (DAWNEJ, OBECNIE 30-32).



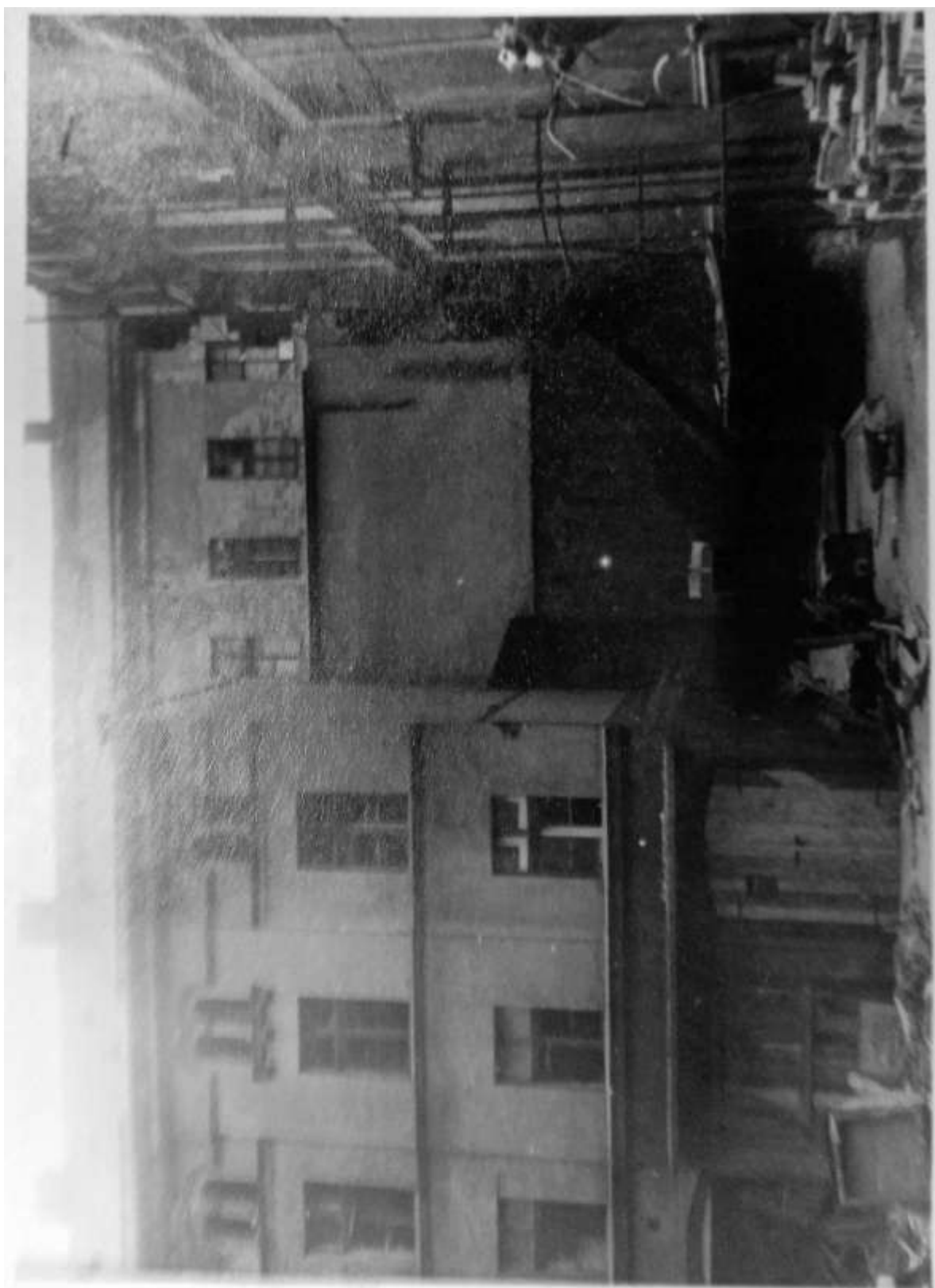
FOT.III. ELEWACJE BUDYNKU MIESZCZĄCEGO KINO KAMMER-LICHTSPILE: FRONTOWA (PÓŁNOCNA) Z PRAWEJ I BOCZNA (WSCHODNIA), Z LEWEJ. RYSUNEK PROJEKTOWY, 1912 R., ABWr.



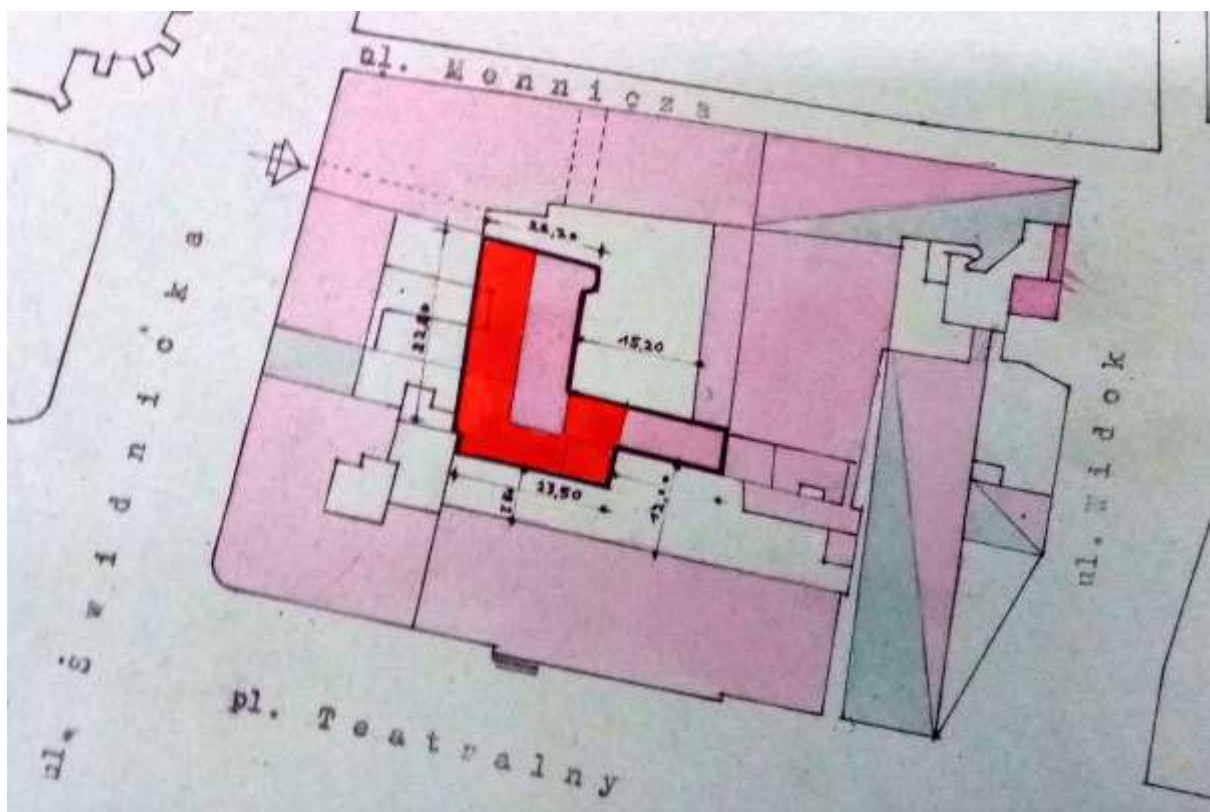
FOT.IV. WNĘTRZE KINA KAMMER-LICHTSPIELE OK. 1920 R.



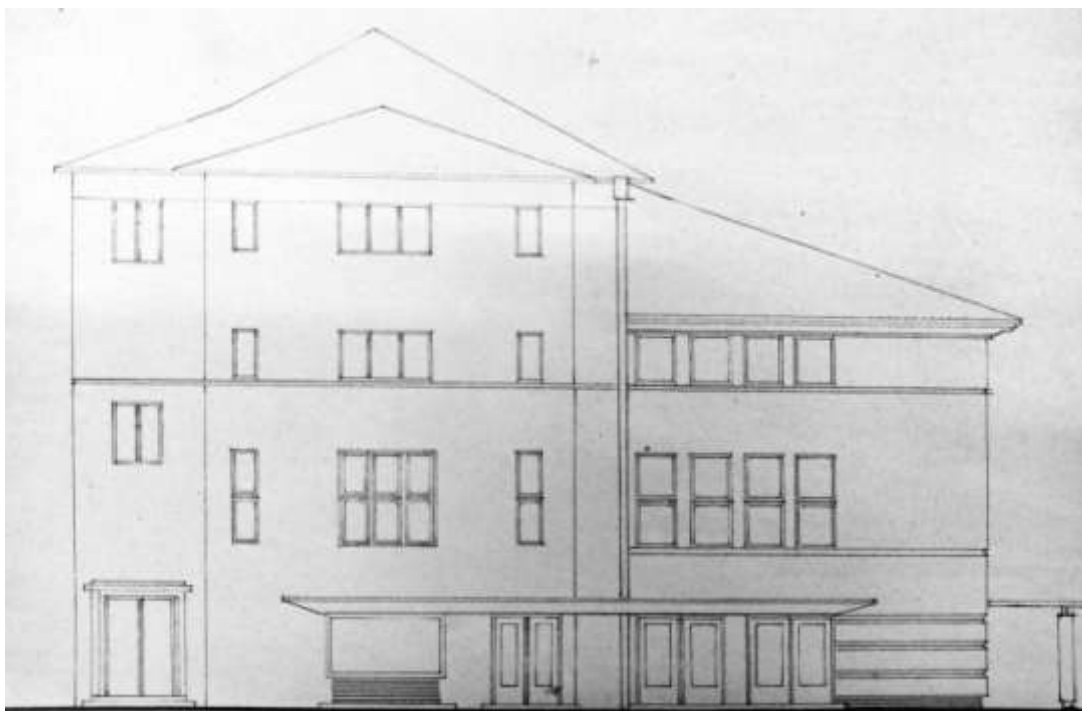
FOT.V. BUDYNEK KINA W 1945 R., WIDOK OD PŁN.-WSCH.



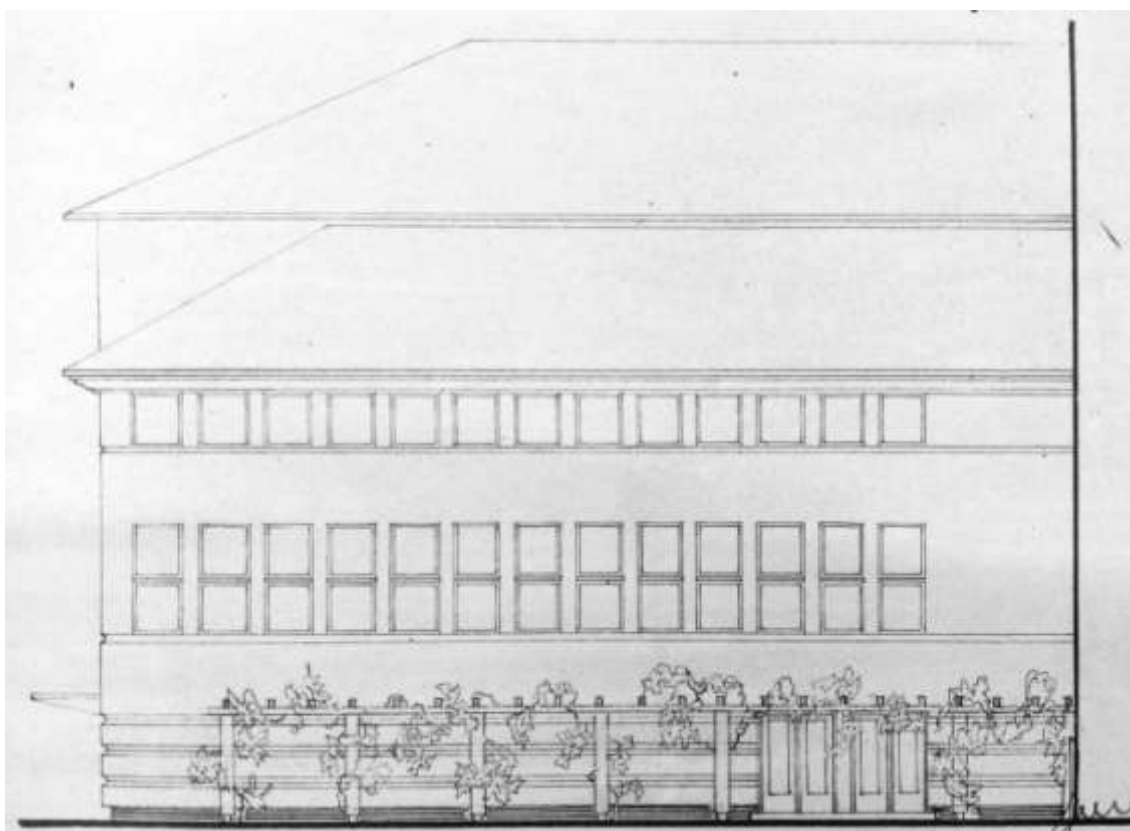
FOT.VI. ELEWACJA PÓŁNOCNA BUDYNKU OFICYNY POŁUDNIOWEJ W 1945 R.



FOT.VII. SCHEMAT ZABUDOWY KWARTAŁU MIĘDZY ULICAMI MENNICZĄ, WIDOK, PLAC TEATRALNY I ŚWIDNICKĄ. PROJEKT ODBUDOWY I ROZBUDOWY DAWNEGO ZESPOŁU BUDYNKÓW KINA KAMMERLICHTSPIELE NA BUDYNEK TEATRALNY. NA CZERWONO ZAZNACZONO NOWO PROJEKTOWANĄ ZABUDOWĘ. RYSUNEK Z DOKUMENTACJI PROJEKTOWEJ AUTORSTWA E. KALISKIEGO, 1949 R.



FOT.VIII. PROJEKT PRZEBUDOWY I ROZBUDOWY DAWNEGO ZESPOŁU BUDYNKÓW KINA KAMMER-LICHTSPIELE NA BUDYNEK TEATRALNY, PROJEKT ELEWACJI PÓŁNOCNEJ. Z LEWEJ STRONY PRZEPROJEKTOWANA ELEWACJA DAWNEGO BUDYNKU MIESZCZĄCEGO KINO. Z PRAWEJ STRONY ELEWACJA PÓŁNOCNA NOWO ZAPROJEKTOWANEJ CZĘŚCI ZACHODNIEJ.



FOT.IX. PROJEKT PRZEBUDOWY I ROZBUDOWY DAWNEGO ZESPOŁU BUDYNKÓW KINA KAMMER-LICHTSPIELE NA BUDYNEK TEATRALNY, PROJEKT ELEWACJI ZACHODNIEJ NOWO PROJEKTOWANEJ DOBUDÓWKI MIESZCZĄCEJ FOYER.



FOT. 1. TEATR POLSKI SCENA KAMERALNA, BUDYNEK GŁÓWNY, WIDOK OD PÓŁNOCNEGO WSCHODU.



FOT. 2. TEATR POLSKI, SCENA KAMERALNA, BUDYNEK GŁÓWNY, ELEWACJA FRONTOWA DAWNEGO KINA (PÓŁNOCNA).



FOT. 3. TEATR POLSKI SCENA KAMERALNA, BUDYNEK GŁÓWNY, ELEWACJA WSCHODNIA.



FOT. 4. TEATR POLSKI SCENA KAMERALNA, BUDYNEK GŁÓWNY, ELEWACJA PÓŁNOCNA CZĘŚCI ZACHODNIEJ.



FOT. 5. TEATR POLSKI SCENA KAMERALNA, BUDYNEK GŁÓWNY, ELEWACJA PÓŁNOCNA CZĘŚCI ZACHODNIEJ.



FOT. 6. TEATR POLSKI SCENA KAMERALNA, BUDYNEK GŁÓWNY, ELEWACJA ZACHODNIA CZĘŚCI ZACHODNIEJ.



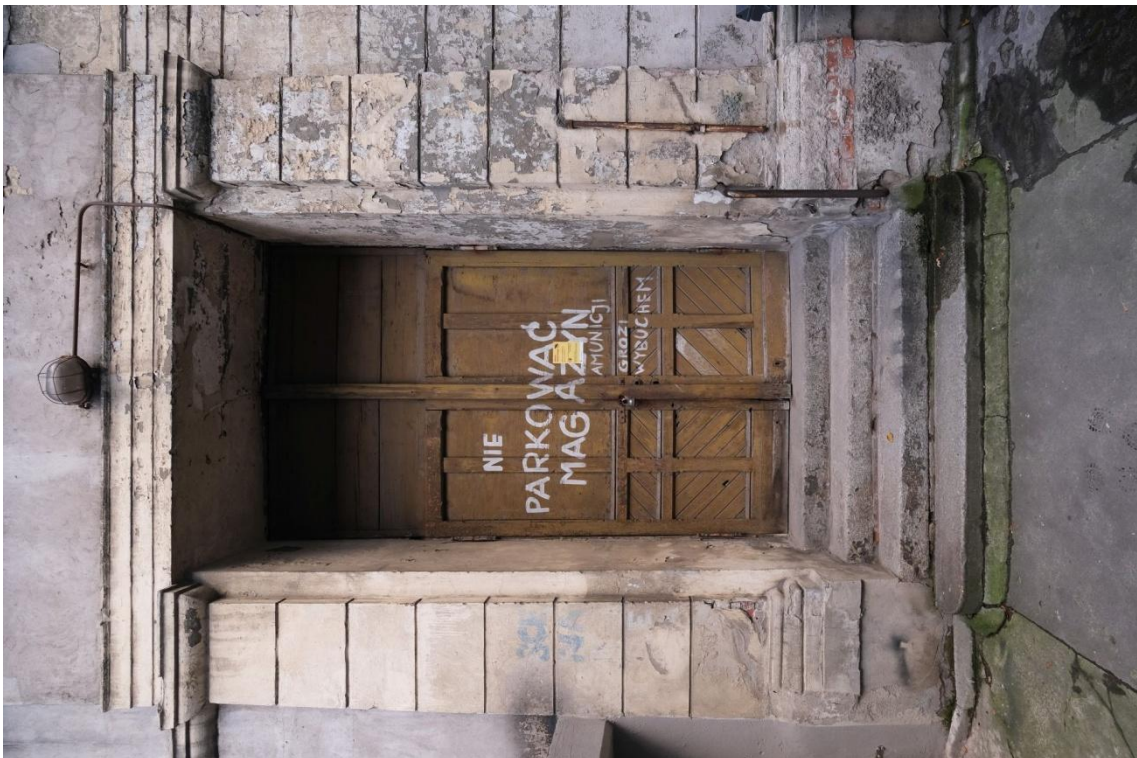
FOT. 7. TEATR POLSKI SCENA KAMERALNA, SKRZYDŁO POŁUDNIOWE, ELEWACJA PÓŁNOCNA.



FOT. 8. TEATR POLSKI SCENA KAMERALNA, POZOSTAŁOŚCI PO BUDYNKU DAWNEJ OFICyny Wschodniej. Część w obrębie dwóch skrajnych osi południowych (z prawej) przynależy do zabudowań kompleksu teatralnego.



FOT. 9. TEATR POLSKI SCENA KAMERALNA, FRAGMENT ELEWACJI OFICYNY WSCHODNIEJ (OŚ POŁUDNIOWA).



FOT. 10. TEATR POLSKI SCENA KAMERALNA, FRAGMENT ELEWACJI OFICYNY WSCHODNIEJ Z BRAMĄ WEJŚCIOWĄ (OŚ 2 OD POŁUDNIA).



FOT. 11. TEATR POLSKI SCENA KAMERALNA, WEJŚCIE DO PŁN-WSCH. KLATKI SCHODOWEJ.
ZACHOWANE ORYGINALNE DRZWI I POZOSTAŁOŚCI PORTALU Z 1912 R.



FOT. 12. TEATR POLSKI SCENA KAMERALNA, WEJŚCIE DO PŁN-WSCH. KLATKI SCHODOWEJ.
ZACHOWANE ORYGINALNE DRZWI Z 1912 R.



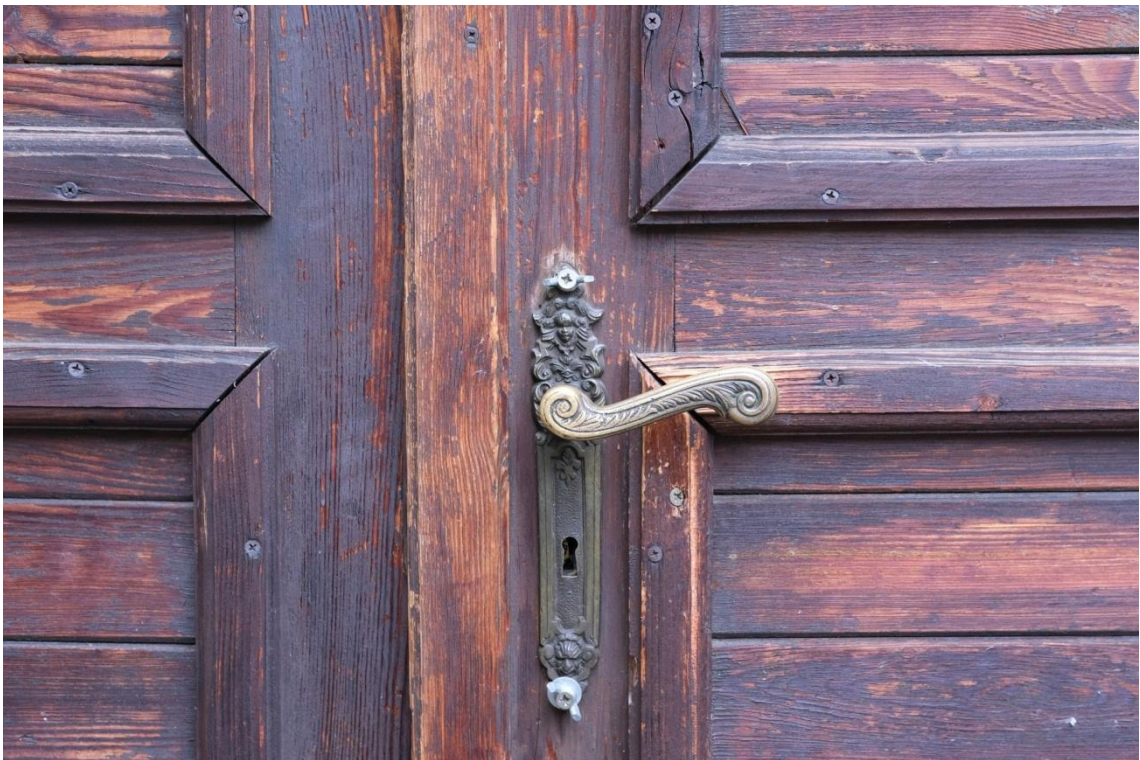
FOT. 13. TEATR POLSKI SCENA KAMERALNA, WEJŚCIE DO PŁN-WSCH. KLATKI SCHODOWEJ.
ZACHOWANE ORYGINALNE DRZWI Z 1912 R., DETAL.



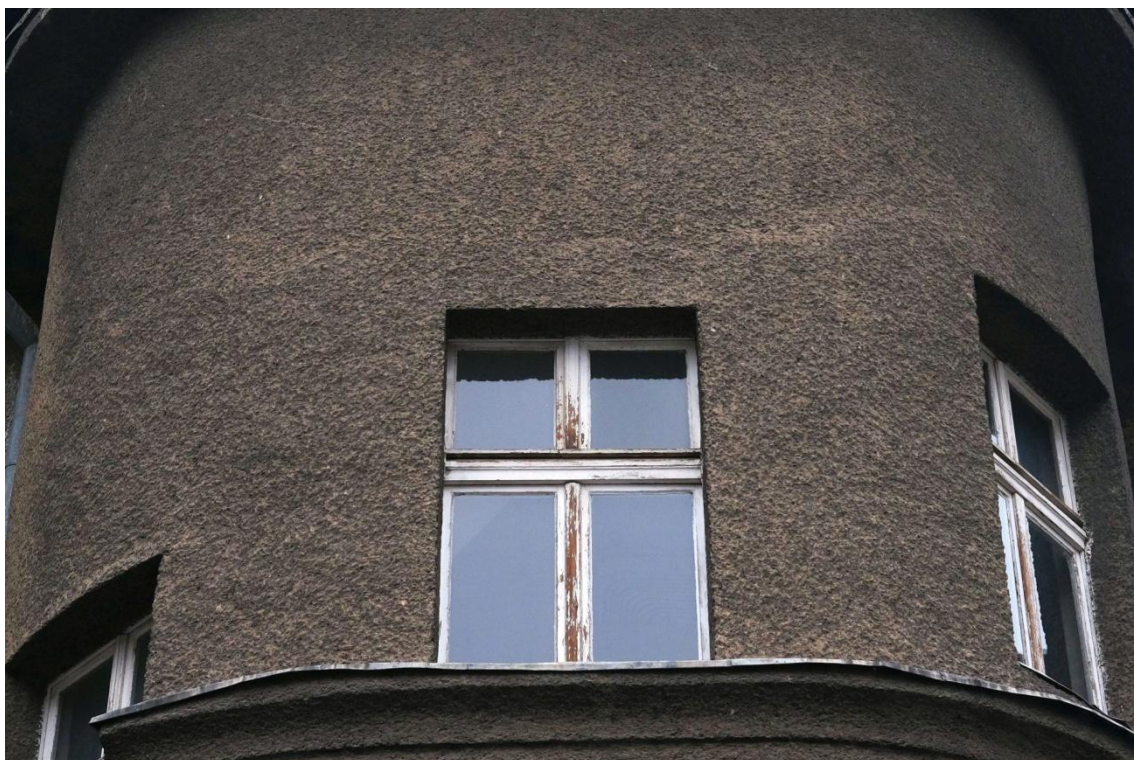
FOT. 14. TEATR POLSKI SCENA KAMERALNA, WEJŚCIE DO PŁN-WSCH. KLATKI SCHODOWEJ.
ZACHOWANE ORYGINALNE DRZWI Z 1912 R., DETAL.



FOT. 15. TEATR POLSKI SCENA KAMERALNA, BUDYNEK GŁÓWNY TEATRU, ELEWACJA WCHODNIA.
DRZWI WYJŚCIA Z WIDOWNI.



FOT. 16. TEATR POLSKI SCENA KAMERALNA, NEOBAROKOWA KLAMKA NA DRZWIACH WYJŚCIA Z
WIDOWNI, FRAGMENT FOT.15.



FOT. 17. TEATR POLSKI SCENA KAMERALNA, BUDYNEK GŁÓWNY TEATRU, ELEWACJA WCHODNIA NAROŻNEJ KLATKI SCHODOWEJ. ZACHOWANE ELEMENTY ORYGINALNEJ STOLARKI OKIENNEJ Z 1912 R. (PROFILOWANA BELKA ŚLEMIENIA I LISTWY PRZYMYSKOWE). WIDOCZNA FAKTURA TYNKU, ZAPEWNE Z CZASU POWOJENNEJ ODBUDOWY W 1949 R.



FOT. 18. TEATR POLSKI SCENA KAMERALNA, BUDYNEK GŁÓWNY TEATRU, ELEWACJA PÓŁNOCNA NAROŻNEJ KLATKI SCHODOWEJ. ZACHOWANE ELEMENTY ORYGINALNEJ STOLARKI OKIENNEJ Z 1912 R. WIDOCZNA FAKTURA TYNKU, ZAPEWNE Z CZASU POWOJENNEJ ODBUDOWY W 1949 R.



FOT. 19. TEATR POLSKI SCENA KAMERALNA, BUDYNEK GŁÓWNY TEATRU, ELEWACJA PÓŁNOCNA CZĘŚCI ZACHODNIEJ. WIDOCZNA FAKTURA TYNKU Z CZASU POWOJENNEJ ROZBUDOWY W 1949 R.



FOT. 20. TEATR POLSKI SCENA KAMERALNA, BUDYNEK GŁÓWNY TEATRU, ELEWACJA PÓŁNOCNA CZĘŚCI ZACHODNIEJ. WIDOCZNA FAKTURA TYNKU Z CZASU POWOJENNEJ ROZBUDOWY W 1949 R.



FOT. 21. TEATR POLSKI SCENA KAMERALNA, BUDYNEK GŁÓWNY TEATRU, ELEWACJA PÓŁNOCNA CZĘŚCI ZACHODNIEJ, WEJŚCIE GŁÓWNE. WIDOCZNE BONIOWANIE TYNKU ORAZ CERAMICZNY COKÓŁ ZASŁONIĘTY CZĘŚCIOWO PRZEZ PODEST.



FOT. 22. TEATR POLSKI SCENA KAMERALNA, BUDYNEK GŁÓWNY TEATRU, ELEWACJA PÓŁNOCNA CZĘŚCI ZACHODNIEJ. WIDOCZNY CERAMICZNY COKÓŁ ZASŁONIĘTY CZĘŚCIOWO PRZEZ SCHODY PRZED WEJŚCIEM GŁÓWNYM.



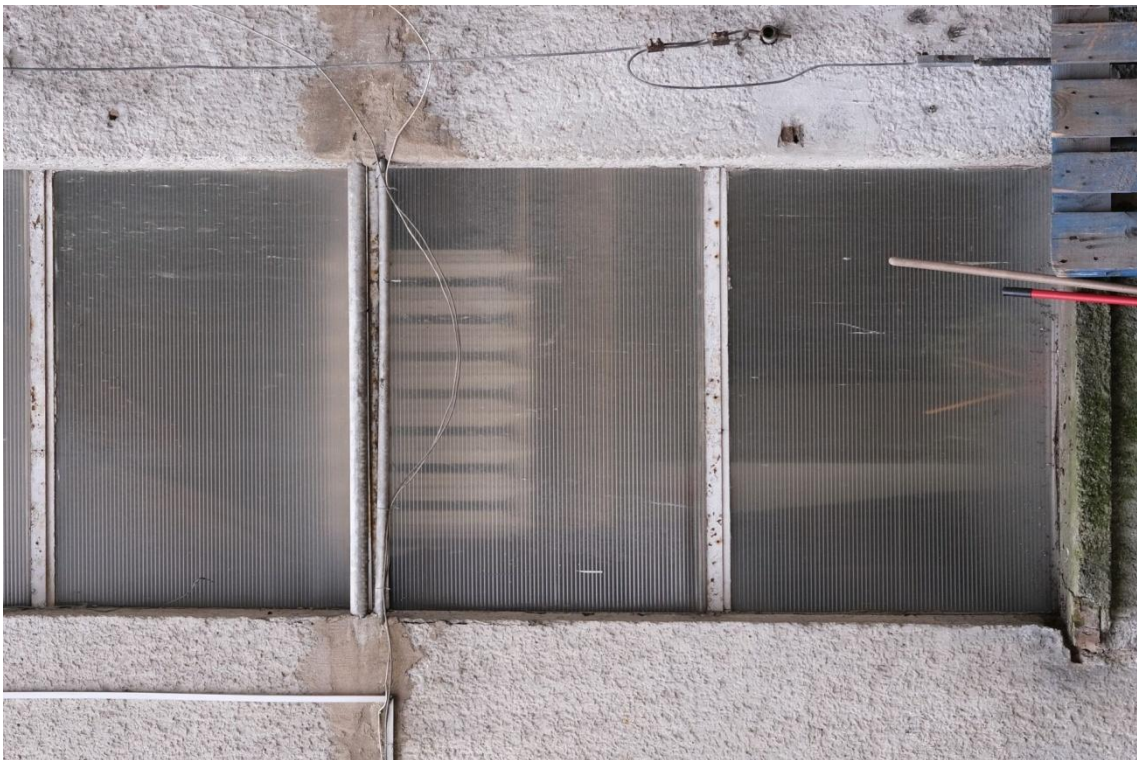
FOT. 23. TEATR POLSKI SCENA KAMERALNA, SKRZYDŁO POŁUDNIOWE, ELEWACJA PÓŁNOCNA. WIDOCZNA FAKTURA TYNKU, ZAPEWNE Z CZASU POWOJENNEJ ODBUDOWY I ROZBUDOWY TEATRU W 1949 R.



FOT. 24. TEATR POLSKI SCENA KAMERALNA, SKRZYDŁO POŁUDNIOWE, ELEWACJA PÓŁNOCNA. WIDOCZNA FAKTURA TYNKU Z CZASU POWOJENNEJ ODBUDOWY I ROZBUDOWY TEATRU W 1949 R., FRAGMENT FOT.23.



FOT. 25. TEATR POLSKI SCENA KAMERALNA, SKRZYDŁO POŁUDNIOWE, CZĘŚĆ ZACHODNIA, ELEWACJA PÓŁNOCNA. WIDOCZNA FAKTURA TYNKU, Z CZASU POWOJENNEJ ODBUDOWY I ROZBUDOWY TEATRU W 1949 R.



FOT. 26. TEATR POLSKI SCENA KAMERALNA, SKRZYDŁO POŁUDNIOWE, CZĘŚĆ ZACHODNIA, ELEWACJA PÓŁNOCNA. WIDOCZNA RYFLOWANA FAKTURA PRZESZKLEŃ KLATKI SCHODOWEJ.



FOT. 27. TEATR POLSKI SCENA KAMERALNA, BUDYNEK GŁÓWNY TEATRU, WNĘTRZE NAROŻNEJ KLATKI SCHODOWEJ. ZACHOWANA BALUSTRA DA SCHODÓW Z 1912 R.



FOT. 28. TEATR POLSKI SCENA KAMERALNA, BUDYNEK GŁÓWNY TEATRU, WNĘTRZE NAROŻNEJ KLATKI SCHODOWEJ. ZACHOWANE ELEMENTY ORYGINALNEJ STOLARKI OKIENNEJ Z 1912 R. (LISTWY PRZYMYKOWE, PARAPET).



FOT. 29. TEATR POLSKI SCENA KAMERALNA, BUDYNEK GŁÓWNY TEATRU, WNĘTRZE NAROŻNEJ KLATKI SCHODOWEJ, PARTER. ZACHOWANA BALUSTRA DA SCHODÓW Z 1912 R.



FOT. 30. TEATR POLSKI SCENA KAMERALNA, BUDYNEK GŁÓWNY TEATRU, WNĘTRZE NAROŻNEJ KLATKI SCHODOWEJ. ZACHOWANE STAŁOWE DRZWI Z 1912 R. W WEJŚCIU DO POMIESZCZENIA DRUGIEJ KONDYGNACJI (REKWIZYTORNI).



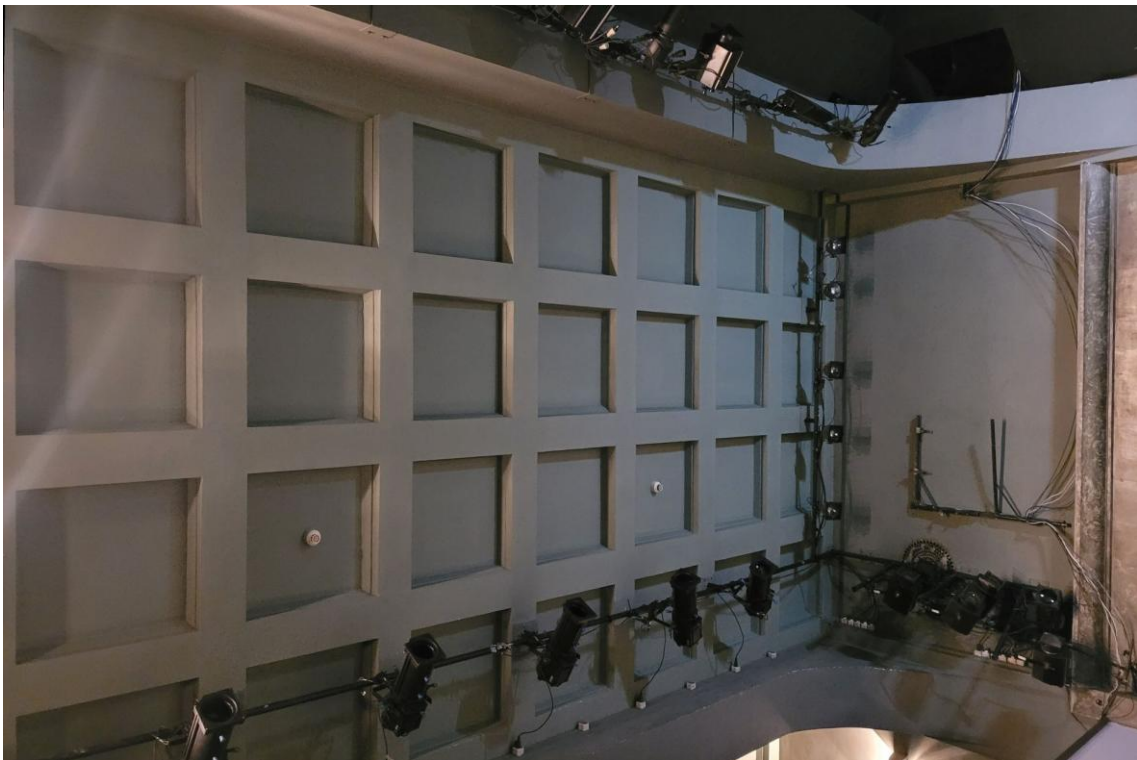
FOT. 31. TEATR POLSKI SCENA KAMERALNA, BUDYNEK GŁÓWNY TEATRU. WNĘTRZE WIDOWNI, WIDOK W KIERUNKU PÓŁNOCNYM.



FOT. 32. TEATR POLSKI, SCENA KAMERALNA, WNĘTRZE WIDOWNI, WIDOK W KIERUNKU PÓŁNOCNO-WSCHODNIM (POR. FOT. IV).



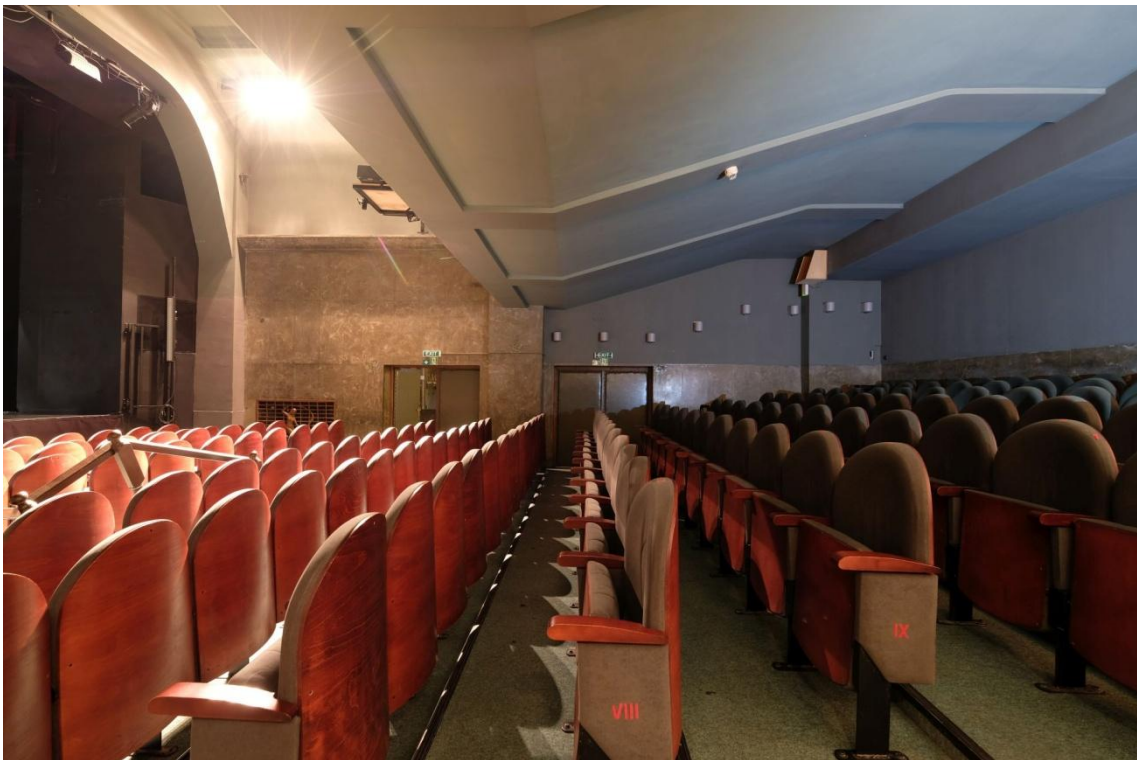
FOT. 33. TEATR POLSKI SCENA KAMERALNA, FRAGMENT WNĘTRZA WIDOWNI, WIDOK W KIERUNKU WSCHODNIM.



FOT. 34. TEATR POLSKI SCENA KAMERALNA, FRAGMENT WNĘTRZA WIDOWNI. WIDOCZNY KASETONOWY STROP.



FOT. 35. TEATR POLSKI SCENA KAMERALNA, WNĘTRZE WIDOWNI, WIDOK W KIERUNKU PÓŁNOCNO-ZACHODNIM.



FOT. 36. TEATR POLSKI SCENA KAMERALNA, WNĘTRZE WIDOWNI, WIDOK W KIERUNKU ZACHODNIM.



FOT. 37. TEATR POLSKI SCENA KAMERALNA, WNĘTRZE WIDOWNI. FRAGMENT MARMORYZACJI ORAZ
OZDOBNĄ KRATA WNĘKI GRZEJNIKOWEJ NA ŚCIANIE WSCHODNIEJ.



FOT. 38. TEATR POLSKI SCENA KAMERALNA, WNĘTRZE WIDOWNI. FRAGMENT MARMORYZACJI NA
ŚCIANIE WSCHODNIEJ.



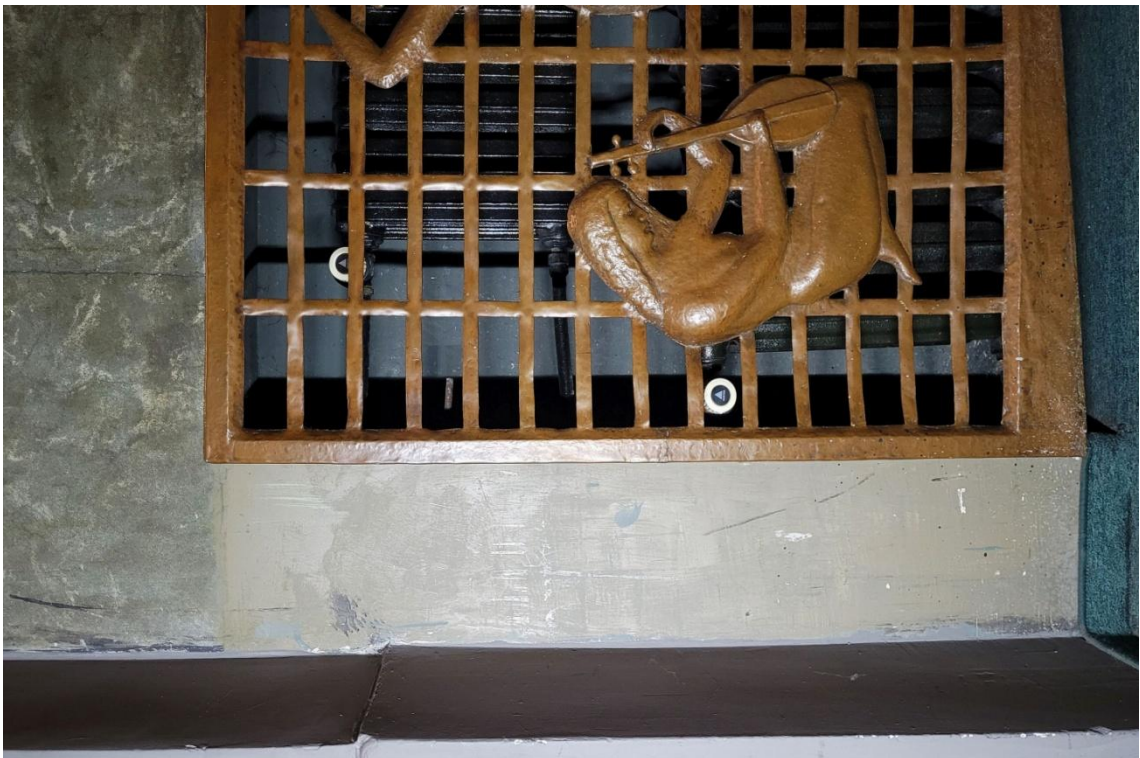
FOT. 39. TEATR POLSKI SCENA KAMERALNA, WNĘTRZE WIDOWNI. FRAGMENT MARMORYZACJI NA ŚCIANIE ZACHODNIEJ.



FOT. 40. TEATR POLSKI SCENA KAMERALNA, WNĘTRZE WIDOWNI. FRAGMENT MARMORYZACJI NA ŚCIANIE ZACHODNIEJ, WIDOCZNE NIESTARANNE NAPRAWY.



FOT. 41. TEATR POLSKI SCENA KAMERALNA, WNĘTRZE WIDOWNI. MARMORYZACJA NA ŚCIANIE ZACHODNIEJ, WIDOCZNE NIESTARANNE NAPRAWY.



FOT. 42. TEATR POLSKI SCENA KAMERALNA, WNĘTRZE WIDOWNI. ŚCIANA ZACHODNIA, WIDOCZNE UPROSZCZONE UZUPEŁNIENIA ZNISZCZONYCH PARTII MARMORYZACJI.



FOT. 43. TEATR POLSKI SCENA KAMERALNA, BUDYNEK GŁÓWNY TEATRU, PRZEDSIONEK WEJŚCIA GŁÓWNEGO. WIDOK W KIERUNKU PÓŁNOCNYM.



FOT. 44. TEATR POLSKI SCENA KAMERALNA, PRZEDSIONEK WEJŚCIA GŁÓWNEGO. WIDOK W KIERUNKU ZACHODNIM - KASA BILETOWA.



FOT. 45. TEATR POLSKI SCENA KAMERALNA, PRZEDSIONEK WEJŚCIA GŁÓWNEGO. WIDOK W KIERUNKU WSCHODNIM - WEJŚCIE NA PÓŁNOCNĄ KLATKĘ SCHODOWĄ.



FOT. 46. TEATR POLSKI SCENA KAMERALNA, PRZEDSIONEK WEJŚCIA GŁÓWNEGO. WIDOK W KIERUNKU POŁUDNIOWYM - WEJŚCIE DO FOYER.



FOT. 47. TEATR POLSKI SCENA KAMERALNA, BUDYNEK GŁÓWNY TEATRU, FOYER. WIDOK Z ANTRESOLI W KIERUNKU POŁUDNIOWO-ZACHODNIM.



FOT. 48. TEATR POLSKI SCENA KAMERALNA, FOYER, WIDOK W KIERUNKU POŁUDNIOWO-WSCHODNIM. Z LEWEJ WIDOCZNE DRZWI WEJŚCIOWE NA WIDOWNIĘ.



FOT. 49. TEATR POLSKI SCENA KAMERALNA, FOYER, WIDOK W KIERUNKU POŁUDNIOWO-ZACHODNIM,
Z PRAWEJ SZATNIA.



FOT. 50. TEATR POLSKI SCENA KAMERALNA, FOYER, WIDOK W KIERUNKU PÓŁNOCNO-ZACHODNIM.



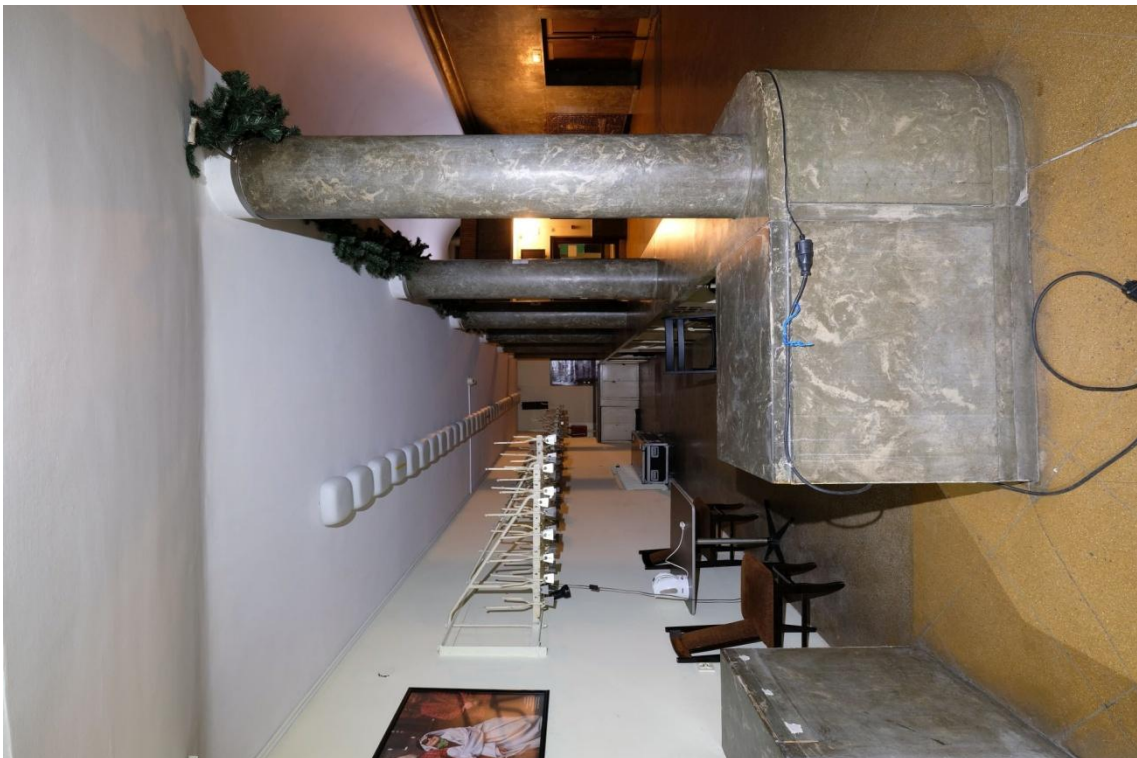
FOT. 51. TEATR POLSKI SCENA KAMERALNA, FOYER, SZATNIA I GALERIA ANTRESOLI NA ŚCIANIE ZACHODNIEJ.



FOT. 52. TEATR POLSKI SCENA KAMERALNA, FOYER, SZATNIA NA ŚCIANIE ZACHODNIEJ.



FOT. 53. TEATR POLSKI SCENA KAMERALNA, FOYER, NAROŻNIK PÓŁNOCNY SZATNI.



FOT. 54. TEATR POLSKI SCENA KAMERALNA, FOYER, NAROŻNIK POŁUDNIOWY SZATNI.



FOT. 55. TEATR POLSKI SCENA KAMERALNA, FOYER, SZATNIA, KOLUMNA. WIDOCZNA CHROMOWANA OBEJMA WOKÓŁ GÓRNEJ CZĘŚCI TRZONU ORAZ TALERZOWA GŁOWICA.



FOT. 56. TEATR POLSKI SCENA KAMERALNA, FOYER, SZATNIA, KOLUMNA. WIDOCZNA CHROMOWANA OBEJMA WOKÓŁ GÓRNEJ CZĘŚCI TRZONU ORAZ SŁABO CZYTELNA TALERZOWA GŁOWICA.



FOT. 57. TEATR POLSKI SCENA KAMERALNA, FOYER, SZATNIA, LADA - WIDOCZNE SPĘKANIA
MARMORYZOWANEJ PŁYTY CZOŁOWEJ.



FOT. 58. TEATR POLSKI SCENA KAMERALNA, FOYER, SZATNIA, LADA - WIDOCZNE SPĘKANIA
MARMORYZOWANEJ PŁYTY GÓRNEJ.



FOT. 59. TEATR POLSKI SCENA KAMERALNA, FOYER, SZATNIA, WEWNĘTRZNA STRONA LADY.



FOT. 60 TEATR POLSKI SCENA KAMERALNA, FOYER, SZATNIA, WEWNĘTRZNA STRONA LADY, WIDOCZNE
ELEMENTY KONSTRUKCJI.



FOT. 61. TEATR POLSKI SCENA KAMERALNA, FOYER, WEJŚCIE DO SZATNI W CZĘŚCI POŁUDNIOWEJ, WIDOK OD STRONY WNĘTRZA. WIDOCZNE DWA RODZAJE POSADZKI TERRAZZO.



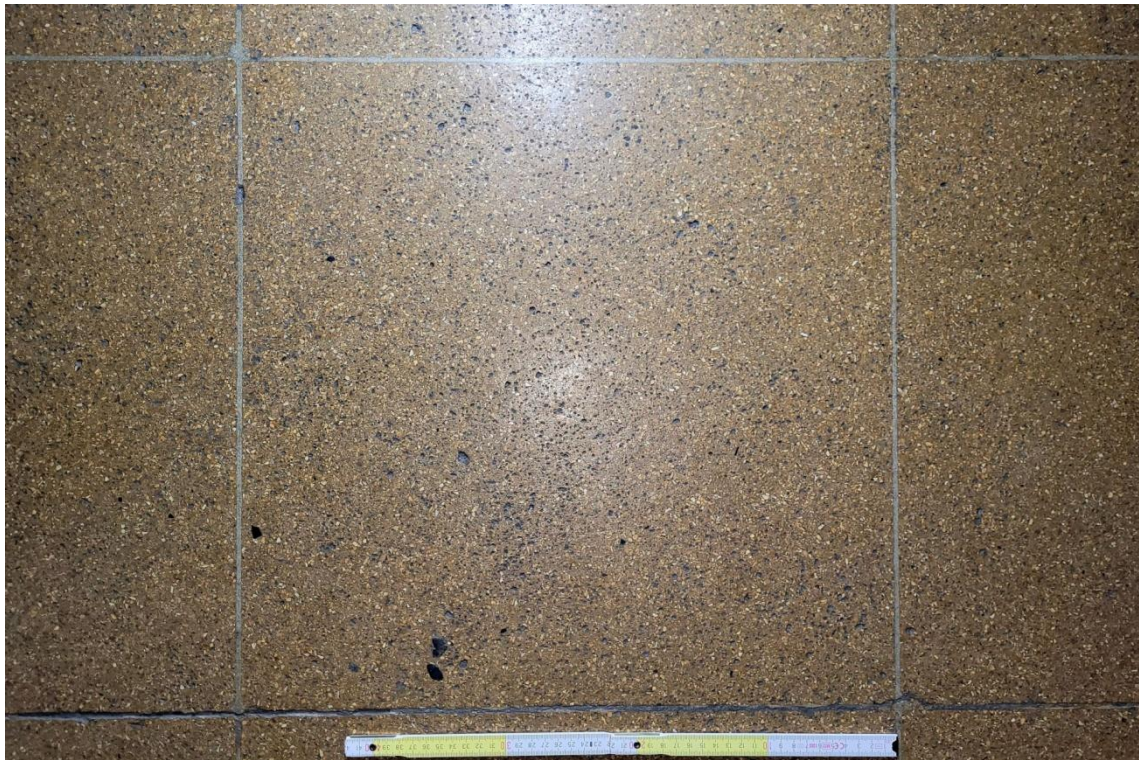
FOT. 62. TEATR POLSKI SCENA KAMERALNA, FOYER, POSADZKA WE WNĘTRZU SZATNI. WIDOCZNY KANAŁ TECHNICZNY ZAKRYTY PŁYTAMI.



FOT. 63. TEATR POLSKI SCENA KAMERALNA, FOYER, POSADZKA TERRAZZO. WIDOCZNA IMITACJA PODZIAŁÓW NA PŁYTY ORAZ USZKODZENIA MECHANICZNE - SPĘKANIA ORAZ WYŻŁOBIENIA SPOWODOWANE NIEWŁAŚCIWYM UŻYTKOWANIEM.



FOT. 64. TEATR POLSKI SCENA KAMERALNA, FOYER, POSADZKA TERRAZZO. WIDOCZNY KANAŁ TECHNICZNY ZAKRYTY PŁYTAMI O KONTRASTUJĄCYM KOLORZE.



FOT. 65. TEATR POLSKI SCENA KAMERALNA, FOYER, POSADZKA TERRAZZO, DETAL.



FOT. 66. TEATR POLSKI SCENA KAMERALNA, FOYER, POSADZKA TERRAZZO, DETAL.



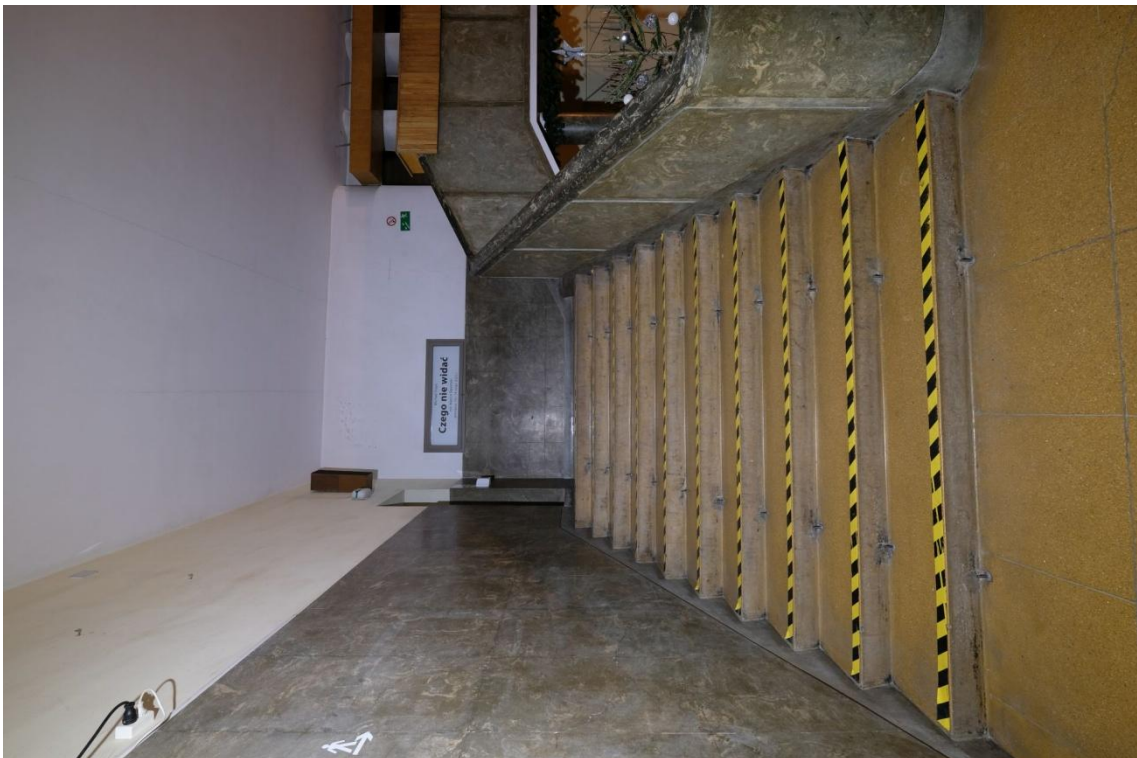
FOT. 67. TEATR POLSKI SCENA KAMERALNA, FOYER, POSADZKA TERRAZZO - Z PRAWEJ WZÓR POSADZKI W SZATNI.



FOT. 68. TEATR POLSKI SCENA KAMERALNA, FOYER, POSADZKA TERRAZZO, DETAL - Z PRAWEJ WZÓR POSADZKI W SZATNI.



FOT. 69. TEATR POLSKI SCENA KAMERALNA, FOYER, DOLNY BIEG SCHODÓW PROWADZĄCYCH NA ANTRESOLĘ.



FOT. 70. TEATR POLSKI SCENA KAMERALNA, FOYER, POŚREDNI BIEG SCHODÓW PROWADZĄCYCH NA ANTRESOLĘ. WIDOCZNE GWINTOWANE TRZPIENIE OSADZONE W PODEŚCIE I STOPNIACH.



FOT. 71. TEATR POLSKI SCENA KAMERALNA, FOYER, SCHODY PROWADZĄCE NA ANTRESOLĘ - GWINTOWANY TRZPIEŃ OSADZONY W STOPNIU SCHODOWYM.



FOT. 72. TEATR POLSKI SCENA KAMERALNA, FOYER, DOLNY PODEST SCHODÓW, POSADZKA TERRAZZO. WIDOCZNY UKŁAD PROSTOPADŁY PODZIAŁÓW SPOINOWYCH.



FOT. 73. TEATR POLSKI SCENA KAMERALNA, FOYER, FRAGMENT BALUSTRADY SCHODÓW.



FOT. 74. TEATR POLSKI SCENA KAMERALNA, FOYER, FRAGMENT POCHWYTU BALUSTRADY SCHODÓW.



FOT. 75. TEATR POLSKI SCENA KAMERALNA, FOYER, OKŁADZINA ŚCIENNA Z MARMORYZACJĄ, GÓRNY BIEG SCHODÓW, ŚCIANA ZACHODNIA. WIDOCZNE SPĘKANIA JEDNEJ Z PŁYT.



FOT. 76. TEATR POLSKI SCENA KAMERALNA, FOYER, GÓRNY PODEST SCHODÓW. WTÓRNIE, GŁĘBIEJ NIŻ PIERWOTNIE, OSADZONE DRZWI DO TOALETY.



FOT. 77. TEATR POLSKI SCENA KAMERALNA, FOYER, OKŁADZINA ŚCIENNA Z MARMORYZACJĄ NA ŚCIANIE WSCHODNIEJ.



FOT. 78. TEATR POLSKI SCENA KAMERALNA, FOYER, OKŁADZINA ŚCIENNA Z MARMORYZACJĄ NA ŚCIANIE WSCHODNIEJ.



FOT. 79. TEATR POLSKI SCENA KAMERALNA, FOYER, OKŁADZINA ŚCIENNA Z MARMORYZACJĄ, DETAL.



FOT. 80. TEATR POLSKI SCENA KAMERALNA, FOYER, OKŁADZINA ŚCIENNA Z MARMORYZACJĄ, DETAL.



FOT. 81. TEATR POLSKI SCENA KAMERALNA, FOYER, DRZWI WEJŚCIA GŁÓWNEGO NA ŚCIANIE PÓŁNOCNEJ.



FOT. 82. TEATR POLSKI SCENA KAMERALNA, FOYER, DRZWI WAHADŁOWE WEJŚCIA GŁÓWNEGO NA ŚCIANIE PÓŁNOCNEJ.



FOT. 83. TEATR POLSKI SCENA KAMERALNA, FOYER, DRZWI WAHADŁOWE WEJŚCIA GŁÓWNEGO,
ZACHOWANE ORYGINALNE GAŁKI.



FOT. 84. TEATR POLSKI SCENA KAMERALNA, FOYER, DRZWI WAHADŁOWE WEJŚCIA GŁÓWNEGO,
ZACHOWANE ORYGINALNE ELEMENTY OKUĆ.



FOT. 85. TEATR POLSKI SCENA KAMERALNA, FOYER, DRZWI WAHADŁOWE WEJŚCIA GŁÓWNEGO,
ZACHOWANE ORYGINALNE SZKLENIE Z FAZĄ.



FOT. 86. TEATR POLSKI SCENA KAMERALNA, FOYER, ŚCIANA WSCHODNIA. DRZWI W WEJŚCIU NA
WIDOWNIĘ.



FOT. 87. TEATR POLSKI SCENA KAMERALNA, FOYER, ŚCIANA PÓŁNOCNA. DRZWI DO POMIESZCZENIA KASY BILETOWEJ.



FOT. 88. TEATR POLSKI SCENA KAMERALNA, FOYER, ŚCIANA POŁUDNIOWA. DRZWI NA DOLNYM PODEŚCIE SCHODÓW (WEJŚCIE NA SCENĘ).



FOT. 89. TEATR POLSKI SCENA KAMERALNA, FOYER, DRZWI DO POMIESZCZENIA POD SCHODAMI W CZĘŚCI POŁUDNIOWEJ (W GÓRNEJ CZĘŚCI SKRZYDŁA DRZWIOWEGO NAPIS "ORKIESTRA").



FOT. 90. TEATR POLSKI SCENA KAMERALNA, FOYER, DRZWI "TECHNICZNE" W POMIESZCZENIU POD SCHODAMI.



FOT. 91. TEATR POLSKI SCENA KAMERALNA, FOYER, KLAMKA Z SZYLDEM PO STRONIE WEWNĘTRZNEJ DRZWI DO POMIESZCZENIA ORKIESTRY POD SCHODAMI W CZĘŚCI POŁUDNIOWEJ.



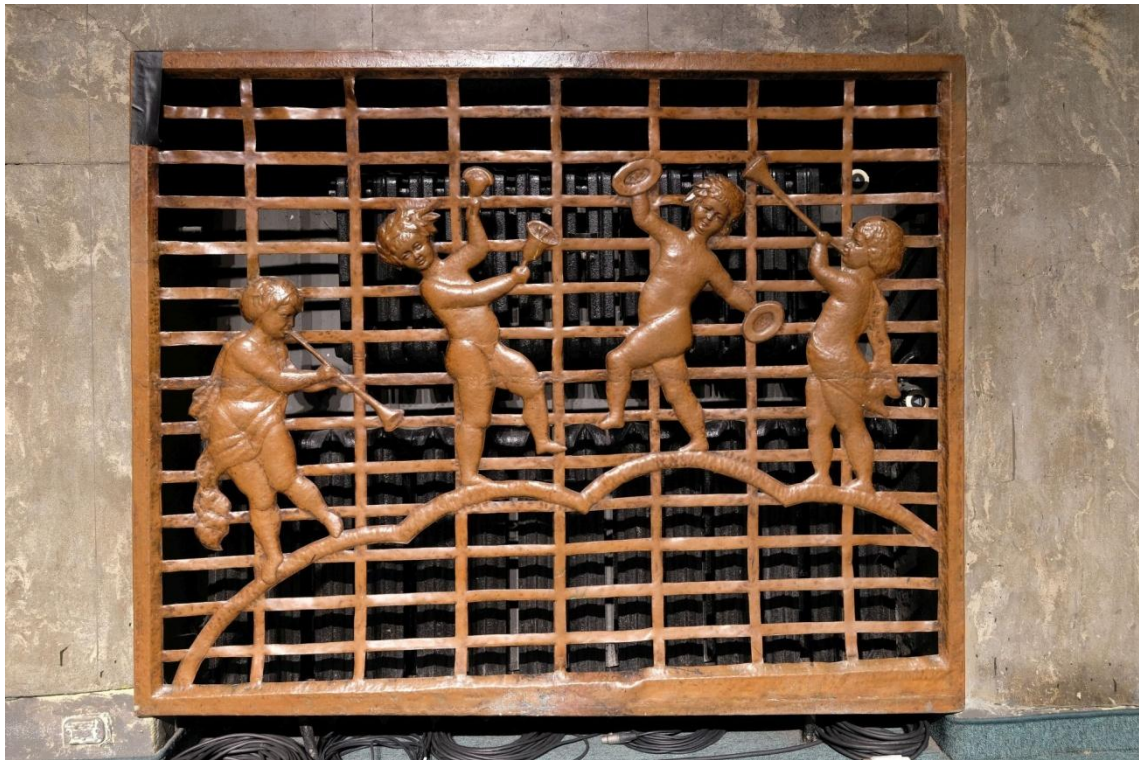
FOT. 92. TEATR POLSKI SCENA KAMERALNA, FOYER, KLAMKA Z SZYLDEM DRZWI W POMIESZCZENIU POD SCHODAMI, DETAL FOT. 90.



FOT. 93. TEATR POLSKI SCENA KAMERALNA, FOYER, NAPIS "SCENA" NA DRZWIACH NA DOLNYM PODEŚCIE SCHODÓW (ŚCIANA POŁUDNIOWA).



FOT. 94. TEATR POLSKI SCENA KAMERALNA, FOYER, ŚCIANA WSCHODNIA. BLOKADA DRZWI W WEJŚCIU NA WIDOWNIĘ.



FOT. 95. TEATR POLSKI SCENA KAMERALNA, OZDOBNA KRATA - OSŁONA GRZEJNIKA NA ŚCIANIE WSCHDODNIEJ WIDOWNI.



FOT. 96. TEATR POLSKI SCENA KAMERALNA, OZDOBNA KRATA - OSŁONA GRZEJNIKA NA ŚCIANIE ZACHODNIEJ WIDOWNI.



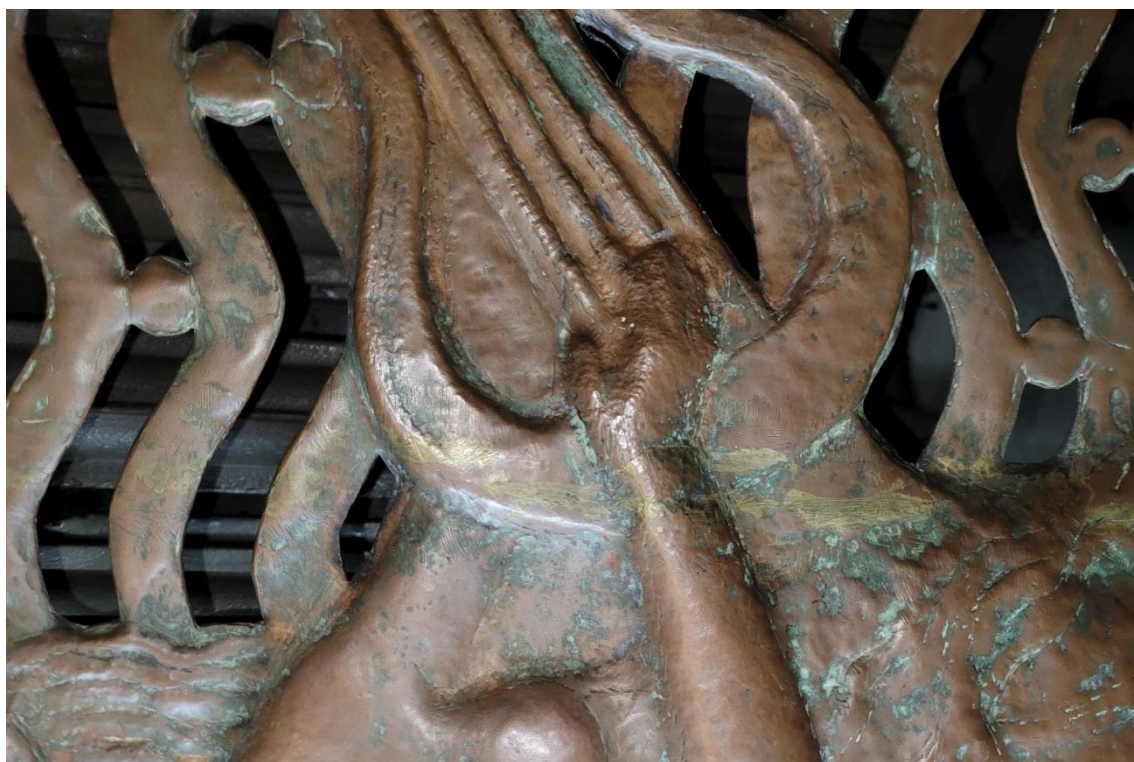
FOT. 97. TEATR POLSKI SCENA KAMERALNA, OZDOBNA KRATA - OSŁONA GRZEJNIKA NA ŚCIANIE WSCHODNIEJ WIDOWNI, DETAL.



FOT. 98. TEATR POLSKI SCENA KAMERALNA, USZKODZONY FRAGMENT KRATY - OSŁONY GRZEJNIKA NA ŚCIANIE WSCHODNIEJ WIDOWNI.



FOT. 99. TEATR POLSKI SCENA KAMERALNA, OZDOBNA KRATA - OSŁONA GRZEJNIKA NA ŚCIANIE
WSCHODNIEJ FOYER PRZY WEJŚCIU GŁÓWNYM.



FOT. 100. TEATR POLSKI SCENA KAMERALNA, OZDOBNA KRATA - OSŁONA GRZEJNIKA NA ŚCIANIE
WSCHODNIEJ FOYER, FRAGMENT FOT. 99. WIDOCZNA PATYNA WĘGLANOWA ORAZ
ZANIECZYSZCZENIA POWIERZCHNI METALU.



FOT. 101. TEATR POLSKI SCENA KAMERALNA, OZDOBNA KRATA - OSŁONA GRZEJNIKA NA ŚCIANIE WSCHODNIEJ FOYER PRZY SCHODACH.



FOT. 102. TEATR POLSKI SCENA KAMERALNA, OZDOBNA KRATA - OSŁONA GRZEJNIKA NA ŚCIANIE WSCHODNIEJ PRZEDSIONKA.



FOT. 103. TEATR POLSKI SCENA KAMERALNA, FOYER, ANTRESOLA, WIDOK W KIERUNKU PÓŁNOCNYM.



FOT. 104. TEATR POLSKI SCENA KAMERALNA, FOYER, ANTRESOLA, ŚCIANA ZACHODNIA.



FOT. 105. TEATR POLSKI SCENA KAMERALNA, FOYER, ANTRESOLA, WNĘKI OKIENNE Z SIEDZISKAMI NA ŚCIANIE ZACHODNIEJ. W OKNACH ZACHOWANE PRAWDOPODOBNIIE ORYGINALNE SZKLENIE.



FOT. 106. TEATR POLSKI SCENA KAMERALNA, FOYER, ANTRESOLA, KLAMKA JEDNEGO Z OKIEN NA ŚCIANIE ZACHODNIEJ.



FOT. 107. TEATR POLSKI SCENA KAMERALNA, FOYER, ANTRESOLA, BUFET NA ŚCIANIE PÓŁNOCNEJ.



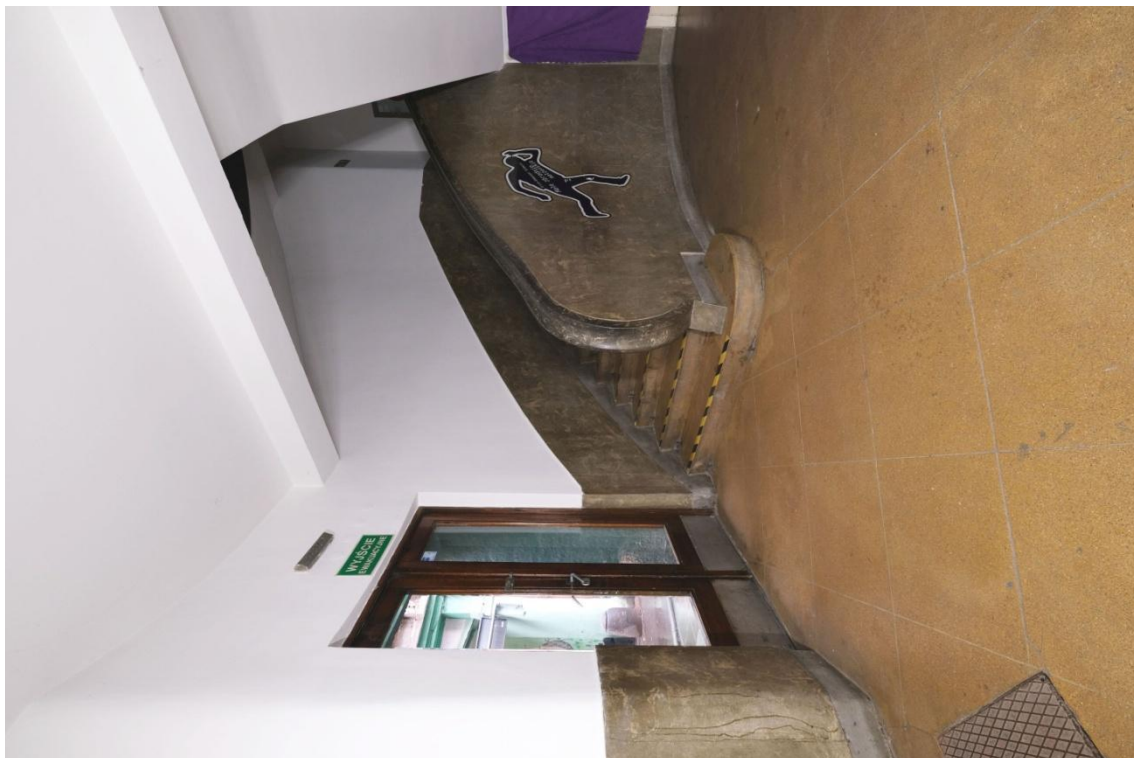
FOT. 108. TEATR POLSKI SCENA KAMERALNA, FOYER, ANTRESOLA, NAROŻNIK PÓŁNOCNO-WSCHODNI Z WEJŚCIEM NA PÓŁNOCNĄ KLATKĘ SCHODOWĄ.



FOT. 109. TEATR POLSKI SCENA KAMERALNA, FOYER, ANTRESOLA, WIDOK W KIERUNKU
POŁUDNIOWYM.



FOT. 110. TEATR POLSKI SCENA KAMERALNA, FOYER, ANTRESOLA, POSADZKA TERRAZZO.



FOT. 111. TEATR POLSKI SCENA KAMERALNA, BUDYNEK GŁÓWNY TEATRU, PÓŁNOCNA KLATKA SCHODOWA, KONDYGNACJA PARTERU, WIDOK W KIERUNKU PÓŁNOCNO-WSCHODNIM.



FOT. 112. TEATR POLSKI SCENA KAMERALNA, BUDYNEK GŁÓWNY TEATRU, PÓŁNOCNA KLATKA SCHODOWA, KONDYGNACJA PARTERU, WIDOK W KIERUNKU WSCHODNIM.



FOT. 113. TEATR POLSKI SCENA KAMERALNA, PÓŁNOCNA KLATKA SCHODOWA, WIDOK ZE SPOCZNIKA PÓŁPIĘTRA W KIERUNKU ZACHODNIM.



FOT. 114. TEATR POLSKI SCENA KAMERALNA, PÓŁNOCNA KLATKA SCHODOWA, POZIOM ANTRESOLI FOYER, WIDOK W KIERUNKU WSCHODNIM.



FOT. 115. TEATR POLSKI SCENA KAMERALNA, PÓŁNOCNA KLATKA SCHODOWA, POZIOM ANTRESOLI FOYER, WIDOK W KIERUNKU WSCHODNIM.



FOT. 116. TEATR POLSKI SCENA KAMERALNA, PÓŁNOCNA KLATKA SCHODOWA, WEJŚCIE NA ANTRESOLĘ FOYER, WIDOK W KIERUNKU ZACHODNIM.



FOT. 117. TEATR POLSKI SCENA KAMERALNA, PÓŁNOCNA KLATKA SCHODOWA, POZIOM BALKONU WIDOWNI, WIDOK W KIERUNKU PÓŁNOCNO-WSCHODNIM.



FOT. 118. TEATR POLSKI SCENA KAMERALNA, PÓŁNOCNA KLATKA SCHODOWA, POZIOM BALKONU WIDOWNI, WIDOK W KIERUNKU ZACHODNIM.



FOT. 119. TEATR POLSKI SCENA KAMERALNA, PÓŁNOCNA KLATKA SCHODOWA, KONDYGNACJA PARTERU, ŚCIANA POŁUDNIOWA. ZNISZCZONA ORYGINALNA MARMORYACJA, ZAPEWNE W ZWIĄZKU Z MONTAŻEM KALORYFERA.



FOT. 120. TEATR POLSKI SCENA KAMERALNA, PÓŁNOCNA KLATKA SCHODOWA, PÓŁPIĘTRO NAD DRUGĄ KONDYGNACJĄ, ŚCIANA WSCHODNIA. ZNISZCZONA ORYGINALNA MARMORYACJA, UZUPEŁNIONA NIESTARANNIE. WTÓRNE DRZWI PROWADZĄCE DO NAROŻNEJ (PÓŁNOCNO-WSCHODNIEJ) KLATKI SCHODOWEJ.



FOT. 121. TEATR POLSKI SCENA KAMERALNA, PÓŁNOCNA KLATKA SCHODOWA, BIEG SCHODOWY Z ZACHOWANYMI GWINTOWANYMI TRZPIENIAMI SŁUŻĄCYMI DO MONTAŻU CHODNIKA (DYWANU).



FOT. 122. TEATR POLSKI SCENA KAMERALNA, PÓŁNOCNA KLATKA SCHODOWA, POSADZKA TERRAZZO JEDNEGO Z PODESTÓW, BRAK POZORYCH SPOIN IMITUJĄCYCH PODZIAŁ NA PŁYTY.



FOT. 123. TEATR POLSKI SCENA KAMERALNA, PÓŁNOCNA KLATKA SCHODOWA, PARTER.
DRZWI WAHADŁOWE DO PRZEDSIONKA, WIDOK W KIERUNKU ZACHODNIM.



FOT. 124. TEATR POLSKI SCENA KAMERALNA, DRZWI WEJŚCIOWE NA PÓŁNOCNĄ KLATKĘ
SCHODOWĄ.



FOT. 125. TEATR POLSKI SCENA KAMERALNA, PÓŁNOCNA KLATKA SCHODOWA, PARTER, DRZWI WAHADŁOWE DO PRZEDSIONKA. ZACHOWANY ORYGINALNY UCHWYT (GAŁKA Z PRAWYJ) I WTÓRNY (Z LEWEJ).



FOT. 126. TEATR POLSKI SCENA KAMERALNA, PÓŁNOCNA KLATKA SCHODOWA, PARTER, DRZWI WAHADŁOWE DO PRZEDSIONKA. ZACHOWANY METALOWY NAPIS "BALKON" (OD STRONY PRZEDSIONKA).



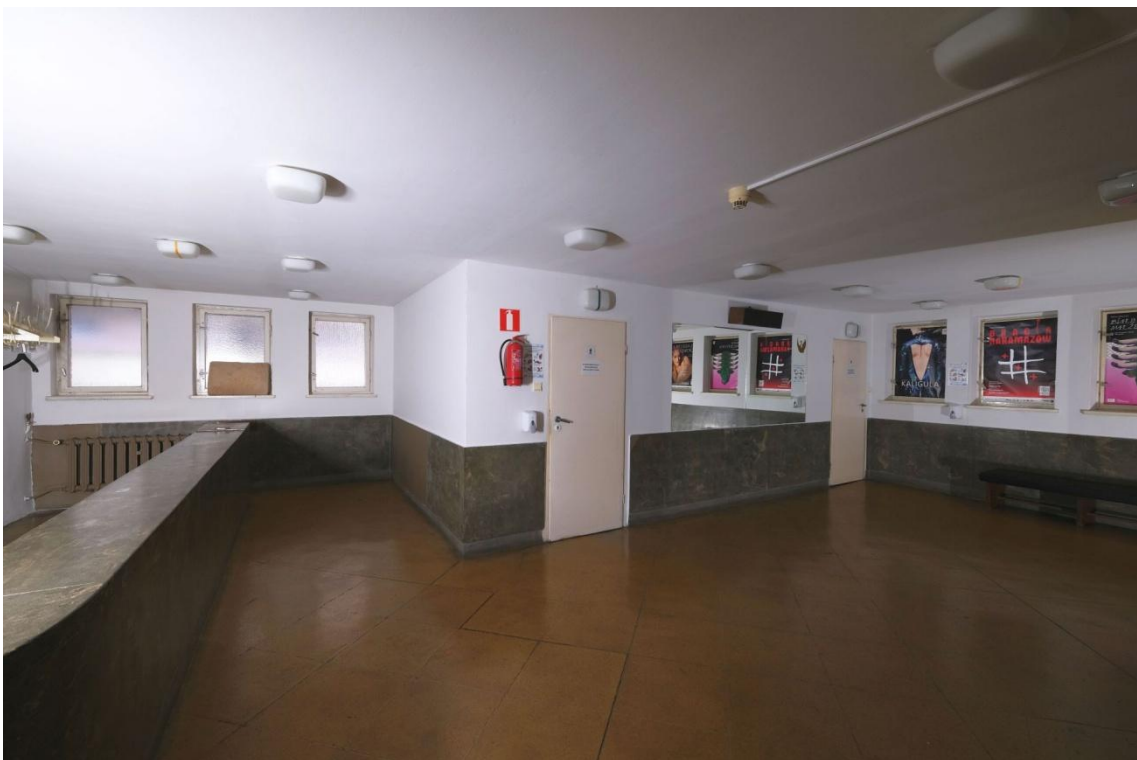
FOT. 127. TEATR POLSKI SCENA KAMERALNA, BUDYNEK GŁÓWNY TEATRU, CZĘŚĆ ZACHODNIA. SZATNIA (LOBBY) NAD FOYER, WIDOK W KIERUNKU WSCHODNIM. ZNISZCZONA CZĘŚĆ MARMORYZACJI, ZAPEWNE W ZWIĄZKU Z MONTAŻEM KALORYFERA.



FOT. 128. TEATR POLSKI SCENA KAMERALNA, BUDYNEK GŁÓWNY TEATRU, CZĘŚĆ ZACHODNIA. SZATNIA (LOBBY) NAD FOYER, WIDOK W KIERUNKU POŁUDNIOWYM.



FOT. 129. TEATR POLSKI SCENA KAMERALNA, SZATNIA (LOBBY) NAD FOYER, WIDOK W KIERUNKU POŁUDNIOWO-ZACHODNIM.



FOT. 130. SZATNIA (LOBBY) NAD FOYER, WIDOK W KIERUNKU ZACHODNIM.



FOT. 131. TEATR POLSKI SCENA KAMERALNA, SZATNIA (LOBBY) NAD FOYER, WIDOK W KIERUNKU PÓŁNOCNYM.



FOT. 132. TEATR POLSKI SCENA KAMERALNA, SZATNIA (LOBBY) NAD FOYER, ZNISZCZONY FRAGMENT ORYGINALNEJ MARMORYZOWANEJ OKŁADZINY ŚCIENNEJ.



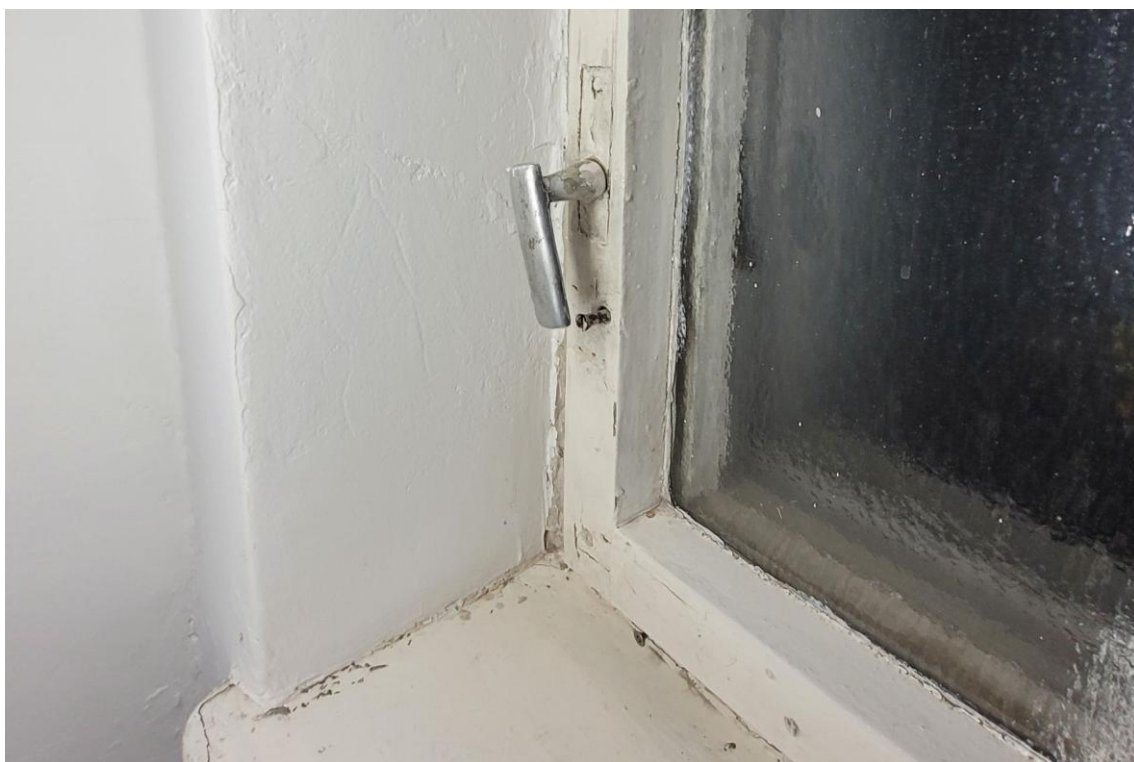
FOT. 133. TEATR POLSKI SCENA KAMERALNA, KONTUAR SZATNI (LOBBY) NAD FOYER, WIDOK OD FRONTU.



FOT. 134. TEATR POLSKI SCENA KAMERALNA, KONTUAR SZATNI (LOBBY) NAD FOYER, WIDOK OD TYŁU.



FOT. 135. TEATR POLSKI SCENA KAMERALNA, OKNA NA ŚCIANIE ZACHODNIEJ SZATNI (LOBBY)
NAD FOYER, ZACHOWANE PRAWDOPODOBNIE ORYGINALNE SZKLENIE.



FOT. 136. TEATR POLSKI SCENA KAMERALNA, KLAMKA OKNA NA ŚCIANIE ZACHODNIEJ
SZATNI (LOBBY) NAD FOYER.



FOT. 137. TEATR POLSKI SCENA KAMERALNA, SKRZYDŁO POŁUDNIOWE, DOLNA KONDYGNACJA KLATKI SCHODOWEJ.



FOT. 138. TEATR POLSKI SCENA KAMERALNA, SKRZYDŁO POŁUDNIOWE. KLATKA SCHODOWA, KONDYGNACJA 1 PIĘTRA.



FOT. 139. TEATR POLSKI SCENA KAMERALNA, SKRZYDŁO POŁUDNIOWE, KONDYGNACJA 1 PIĘTRA. KORYTARZ, WIDOK W KIERUNKU WSCHODNIM.



FOT. 140. TEATR POLSKI SCENA KAMERALNA, SKRZYDŁO POŁUDNIOWE, DRZWI NA KORYTARZU 1 PIĘTRA.



FOT. 141. TEATR POLSKI SCENA KAMERALNA, SKRZYDŁO POŁUDNIOWE. OKNO NA KLATCE SCHODOWEJ, PODEST MIĘDZY KONDYGNACJAMI 1 I 2 PIĘTRA. ZACHOWANE SZKLENIE SZKŁEM ORNAMENTOWYM RYFLOWANYM.



FOT. 142. TEATR POLSKI SCENA KAMERALNA, SKRZYDŁO POŁUDNIOWE, KONDYGNACJA 2 PIĘTRA. KORYTARZ, WIDOK W KIERUNKU WSCHODNIM.



FOT. 143. TEATR POLSKI SCENA KAMERALNA, SKRZYDŁO POŁUDNIOWE. KLATKA SCHODOWA, PODEST MIĘDZY KONDYGNACJAMI 3 I 4 PIĘTRA, WIDOK W KIERUNKU PÓŁNOCNYM.



FOT. 144. TEATR POLSKI SCENA KAMERALNA, SKRZYDŁO POŁUDNIOWE. KLATKA SCHODOWA, KONDYGNACJA 3 I 4 PIĘTRA, WIDOK W KIERUNKU POŁUDNIOWYM.